

## 7 INSTRUCTIONS DE MONTAGE

### 7.4 Réaliser un assemblage push fit

#### Étapes à suivre



#### Élimination de l'emballage

Utilise le Henco SAFECUT à cet effet.



#### Découpe

Sectionnez toujours le tube perpendiculairement à un angle de 90°. Utilisez à cet effet les outils Henco, une pince guillotine ou un coupe-tube.

La pince guillotine est munie de supports de afin de favoriser l'enchâssement du tube à 90°.

Ne coupez pas le tube dans une courbe

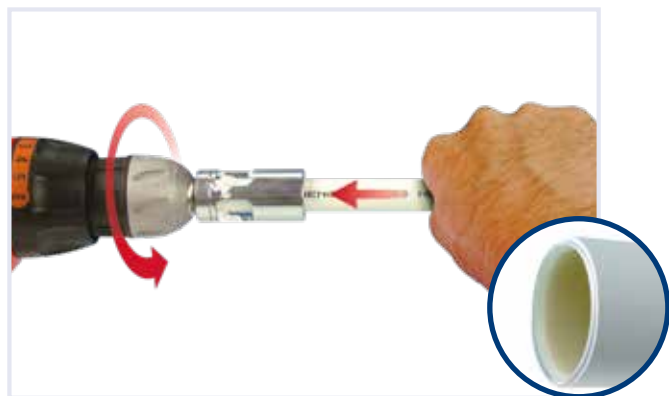


#### Calibrage

Après avoir coupé le tube bien d'équerre, vous devez le calibrer.

À cet effet, utiliser le Henco Kalispeed.

1. Centrez le tube droit dans le Kalispeed et le serrer en tournant jusqu'à la butée.
2. Pivotez le Kalispeed jusqu'à ce que les copeaux de fraisage du tube apparaissent et qu'un biseautage égal soit réalisé tant à l'intérieur qu'à l'extérieur du tube.
3. Retirez le Kalispeed et débarrassez le Kalispeed et le tube des copeaux de fraisage.



Une fois le tube correctement calibré (centré, biseauté, aplani), le biseautage de l'intérieur et de l'extérieur du tube est totalement visible autour.



### Pose du tube

Enlevez le capuchon de protection noir et glissez le tube calibré jusqu'à la butée dans le raccord push fit, de façon à ce que le tube colorise totalement les fenêtres de visualisation.



Il n'est pas autorisé d'installer des raccord et / ou des tubes avec d'autres outils que ceux mentionnés dans ce manuel technique.

1

2

3

4

5

6

7

8

9

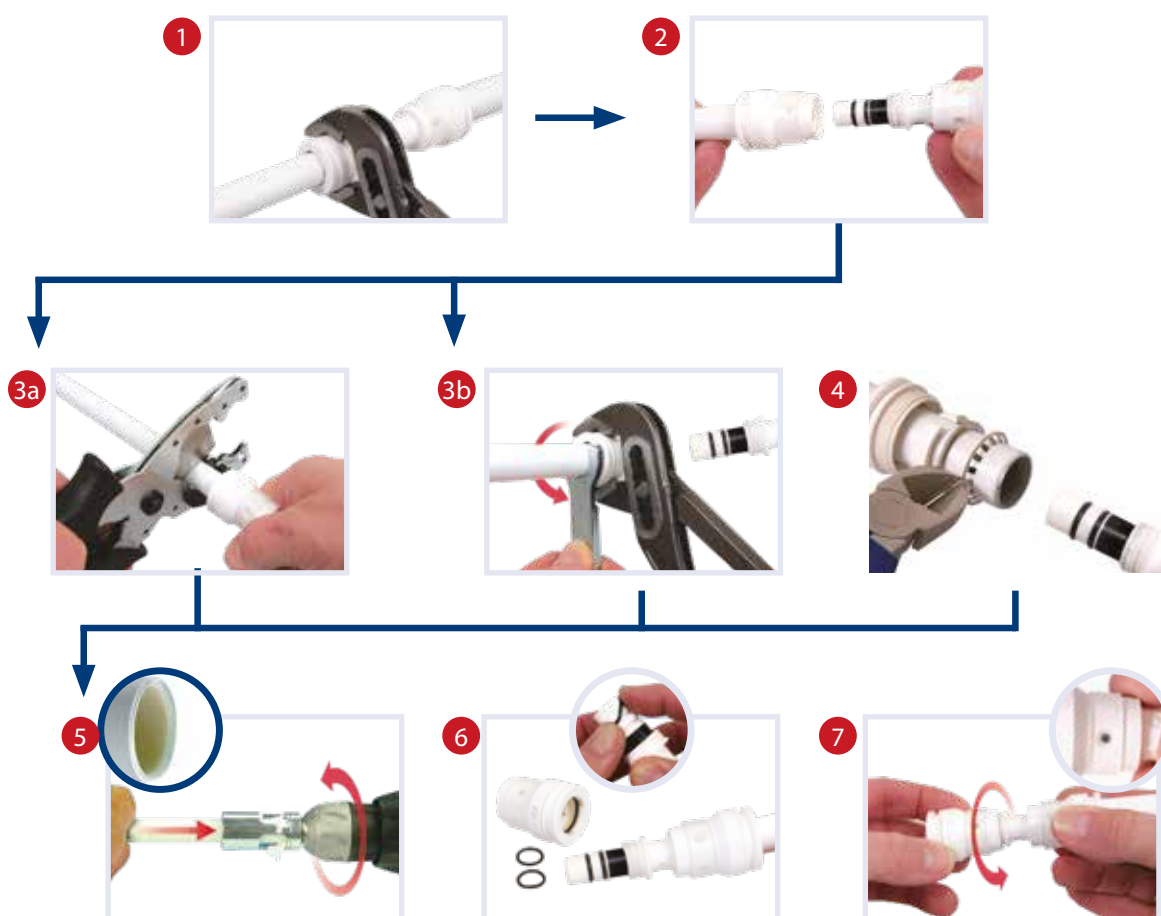
10

11

## 7 INSTRUCTIONS DE MONTAGE

### Démontage d'un assemblage push fit HENCO Vision

Le raccord peut se démonter très facilement si on fait une erreur dans le choix du raccord ou si l'on souhaite apporter des changements à l'installation.



1 Défaitez le manchon.

2 Retirez le tube ainsi que le manchon du corps du raccord.

3a Méthode 1 : Coupez le tube derrière le manchon si le tube est assez long et calibrez-le.

3b Méthode 2 : Ouvrez le manchon à l'aide de la clé HENCO Vision s'il est impossible de raccourcir le tube davantage.

4 Coupez l'anneau de serrage et retirez-le en même temps que les autres pièces se trouvant sur le tube.

5 Calibrez.

6 Prenez un kit de remplacement (manchon + 2 joints toriques) et remplacez avec soin les joints toriques abîmés sans endommager le corps du raccord ni les nouveaux joints toriques.

7 Vissez le nouveau manchon sur le corps du raccord. Introduisez le tube calibré dans le raccord. C'est terminé !