

30W-50W

230V~50Hz

FR-PROJECTEUR LED À DÉTECTION À FIXER

ES-PROYECTOR LED CON DETECTOR DE FIJAR

IT-PROIETTORE CON SENSORE DA FISSARE

PT-PROJECTOR LED COM DETECTOR DE FIXAR

extérieur



IP 65

ATTENTION: Lisez attentivement le manuel d'instructions avant d'installer et d'utiliser l'appareil. Conservez-le pour le consulter ultérieurement.

ATTENZIONE: Leggere attentamente le istruzioni prima di installare e utilizzare l'apparecchio. Conservarle per riferimenti futuri.

ATENCIÓN: Leer atentamente el manual de instrucciones antes de instalar y utilizar el aparato. Conservarlo para referencia futura.

ATENÇÃO: Leia o manual de instruções antes de instalar e utilizar o aparelho. Guarde-o para referência futura.

Caractéristiques techniques / Características técnicas / Caratteristiche tecniche / Características técnicas / Caratteristiche tecniche

Modèle-Référence / Modelo-Referencia / Modello-Riferimento / Modelo-Referência	811256	811257
Tension nominale / Tensión nominal / Tensione nominale / Tensão nominal	230V-50Hz	
Puissance nominale / Potencia nominal / Potenza nominale / Potência nominal	30 W	50 W
Puissance en mode marche / Potencia en modo encendido / Potenza in modo acceso / Potência no modo ligado	30.0 W	50.0 W
Surface maximale exposée du projecteur / Superficie máxima expuesta del proyector / Superficie massima esposta del proiettore / Superficie máxima exposta do projector	425.6 cm ²	541.2 cm ²
Type-Longueur de câble / Tipo-Longitud del cable / Tipo-Longhezza del cavo / Tipo-Comprimento do cabo	H05RN-F 3G1mm ² - 50 cm	
Indice de protection / Grado de protección / Indice di protezione / Grau de protecção	IP 65	
Indice de résistance aux chocs / Grado de resistencia al choque / Indice di resistenza all'urto / Grau de resistência ao choque	IK 07	
Dimensions / Dimensiones / Dimensioni / Dimensões	190 x 224 x 62 mm	220 x 246 x 66 mm
Poids / Peso / Peso / Peso	0.79 kg	0.85 kg
Lampes LED / Lámparas LED / Lampade LED / Lâmpadas LED	LED SMD 2835	
Nombre de LEDs / Número de LEDs / Numero di LEDs / Número de LEDs	70	104
Flux lumineux utile / Flujo luminoso útil / Flusso luminoso utile / Fluxo luminoso útil	4100 Lm (Φ120°)	6850 Lm (Φ120°)
Intensité maximale assignée en candela / Intensidad pico asignada en candelas / Intensità di picco dichiarata in candele / Intensidade de pico efetiva em candelas	1500 cd	3000 cd
Durée de vie / Vida útil / Durata di vita / Vida útil	≥ 30000 h (L70B50 @ 25°C) *	
Cycles de commutation / Ciclos de comutação / Cicli di accensione / Ciclos de comutação	≥ 30000	
Température de couleur proximale / Temperatura de color correlacionada / Temperatura di colore correlata / Temperatura de cor correlacionada	4000 K	
Indice de rendu des couleurs / Indice de rendimento de color / Indice di resa cromatica / Índice de reprodução cromática	≥ 80 Ra	
Constance des couleurs / Invariabilidad del color / Coerenza dei colori / Coerência cromática	≤ 6.0 SDCM	
Angle de faisceau / Angulo del haz / Angolo del fascio / Angulo do feixe	110°	
Facteur de conservation du flux lumineux / Factor de mantenimiento del flujo luminoso / Fattore di mantenimento del flusso luminoso / Fator de conservação do fluxo luminoso	0.96	
Facteur de survie / Factor de supervivencia / Fattore di sopravvivenza / Fator de sobrevivência	0.90	
Facteur de déphasage (cos φ) / Factor de desplazamiento (cos φ) / Fattore di sfasamento (cos φ) / Fator de desfasamento (cos φ)	≥ 0.7	
Classe d'efficacité énergétique / Clase de eficiencia energética / Classe di efficienza energetica / Classe de eficiência energética	C	
Déctecteur / Detector / Sensore / Detector	PIR	
Angle de détection / Angulo de detección / Angolo di rilevazione / Angulo de detecção	180°	
Distance de détection / Distancia de detección / Distanza di rilevazione / Distância de detecção	3 - 12 m	
Temporisation / Duración de activación / Temporizzatore / Duração de ativação	10 s. ± 5 s. / 5 min. ± 1 min.	
Luminosité / Luminosidad / Luminosità / Luminosidade	10 - 100 lux	
Température d'utilisation / Temperatura de uso / Temperatura di uso / Temperatura de utilização	-20°C - +37°C	

* Indicateur de la durée de vie des LEDs. L70B50 signifie que 50% des LEDs maintiendront un minimum de 70% du flux lumineux initial du luminaire pour la période et la température ambiante définies. Indicador de vida útil de los LEDs. L70 significa que el 50% de los LEDs mantendrán un mínimo del 70% del flujo luminoso inicial de la luminaria durante el periodo y la temperatura ambiente definidos. Indicatore della durata di vita dei LED. L70 significa che sarà mantenuto almeno il 70% del flusso luminoso iniziale dell'apparecchio per il 50% dei LED per il periodo e la temperatura ambiente definiti. Indicador da vida útil dos LEDs. L70 significa que um mínimo de 70% do fluxo luminoso inicial da luminária será mantido para 50% dos LEDs durante o período e a temperatura ambiente definidos.

Explication des symboles / Explicación de los símbolos / Spiegazione dei simboli / Explicação dos símbolos

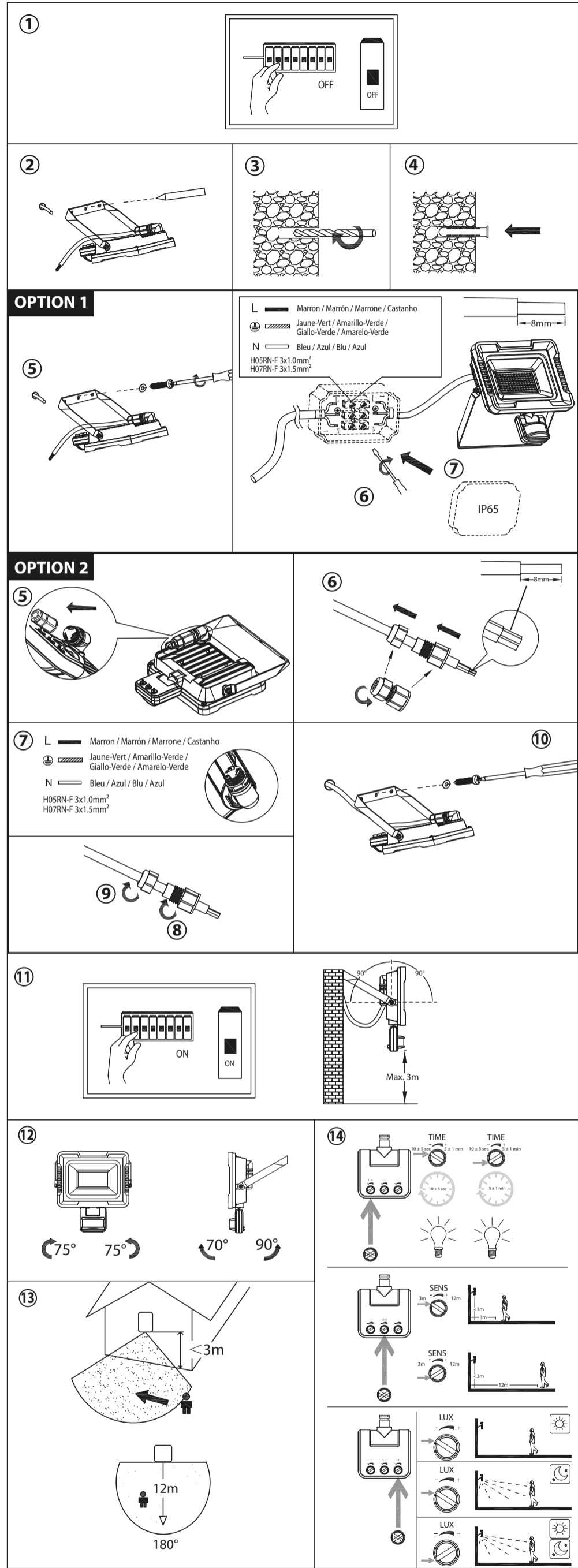
	Remplacer tout écran de protection fissuré / Sustituir cualquier vidrio de protección roto / Sostituire gli schermi protettivi fessurati / Substitua os ecrãs de protecção partidos
IP65	Luminaire totalement étanche aux poussières et protégé contre les jets d'eau / Luminaria totalmente protegida contra el polvo y contra los chorros de agua / Apparecchio totalmente protetto contro la polvere e contro i getti d'acqua / Luminária totalmente estanque à poeira e protegida contra os jactos de água
	Distance minimale des objets éclairés en mètres (entre l'écran et la surface éclairée) / Distancia mínima con los objetos iluminados en metros (entre la pantalla y la superficie iluminada) / Distanza minima degli oggetti illuminati in metri (tra lo schermo e la superficie illuminata) / Distância mínima dos objectos iluminados em metros (entre o ecrã e a superfície iluminada)
	Luminaire de classe I, doit être relié à la terre / Luminaria de classe I, debe conectarse a tierra / Apparecchio di classe I, deve essere collegato a terra / Luminária de classe I, deve ser ligada à terra
	Danger, risque de chocs électriques / Atención, peligro de descarga eléctrica / Attenzione, pericolo di scossa elettrica / Cuidado, risco de choque eléctrico
	Luminaire non variable / Luminaria no regulable / Apparecchio di illuminazione non graduabile / Luminária não regulável
CE	Conforme aux exigences essentielles de la ou des directives européennes applicables au produit / Conforme con las exigencias esenciales de la(s) directiva(s) europea(s) aplicable(s) al producto / Conforme alle esigenze essenziali della o delle direttive europee applicabili al prodotto / Conforme com os requisitos essenciais das diretivas europeias aplicáveis ao produto

Importé par / Importado por / Importato da / Importado por UNIPRO

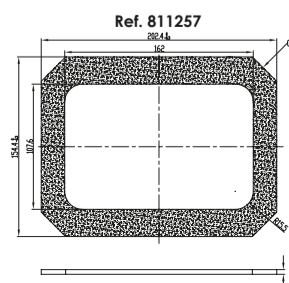
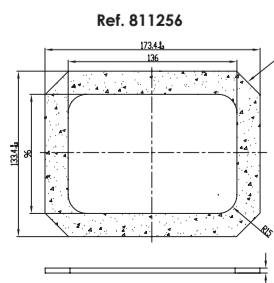
ZI La Borie - 43120 Monistrol sur Loire - FRANCE

Fabriqué en / Fabricado en / Fabricato nella / Fabricado na RPC

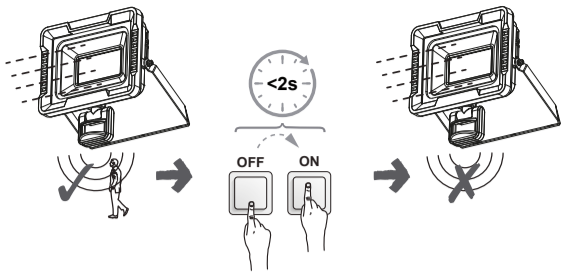
Photos non contractuelles / Fotos no contractuales / Foto non contrattuali / Fotos não contractuais



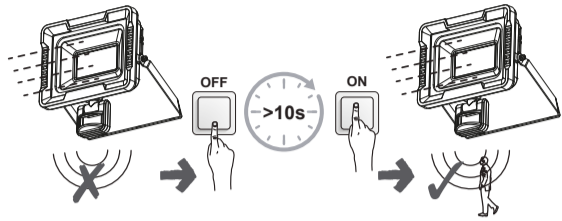
• Dimensions (mm) du verre / Dimensiones (mm) del vidrio / Dimensioni (mm) del vetro / Dimensões (mm) do vidro:



• **Activation du mode « fonctionnement continu » / Activación del modo de « funcionamiento continuo » / Attivazione della modalità « funzionamento continuo » / Ativação do modo « funcionamento continuo »:**



• **Désactivation du mode « fonctionnement continu » / Desactivación del modo de « funcionamiento continuo » / Disattivazione della modalità « funzionamento continuo » / Desativação do modo « funcionamento continuo »:**



FR / INSTRUCCIONES DE MONTAJE ET D'UTILISATION

1/ Règles de sécurité

Attention ! Afin de réduire le risque de décharge électrique, de blessure et d'incendie lors de l'utilisation d'appareils électriques, lisez et observez les consignes de sécurité fondamentales suivantes :

- Ce projecteur possède un indice de protection IP65. Il est totalement étanche à la poussière et il est protégé contre les jets d'eau à la lance.
- L'installation électrique que vous utilisez pour alimenter ce projecteur doit être conforme à la réglementation en vigueur (norme NFC 15-100) et doit comprendre un conducteur de terre.
- Le projecteur doit uniquement être installé par un électricien qualifié.
- Ne placez pas d'objet à moins de 0,5m de l'écran du projecteur.
- Remplacez tout écran de protection fissuré ou cassé.
- Ne regardez jamais fixement le faisceau LED de votre projecteur.
- N'utilisez pas le projecteur à proximité de voies de circulation, ou dans tout endroit où la puissance de celui-ci pourrait causer un danger.
- L'écran, ainsi que le corps du projecteur peuvent devenir légèrement chauds. Ne les touchez pas et n'approchez jamais de matières ou produits sensibles à la chaleur.
- Ne placez jamais votre projecteur à proximité de piscines, de plans d'eau, ou dans tout endroit accessible aux enfants. Empêchez les enfants d'accéder aux appareils électriques.
- Il est interdit de modifier ou de transformer la construction mécanique ou électrique du projecteur.
- Le luminaire convient au montage direct sur des surfaces normalement inflammables.
- Ne fixez pas le projecteur sur une surface exposée aux vibrations.
- N'interconnectez pas plusieurs projecteurs sur le même câble d'alimentation ou d'installation.
- Le luminaire doit toujours être utilisé complet, avec son écran de protection.
- Le luminaire ne doit pas être utilisé avec un variateur.
- Le luminaire ne convient pas pour l'éclairage d'accentuation.
- Observez les informations techniques sur la plaque signalétique du produit de même que dans la présente notice.

Cet appareil est conforme aux réglementations et normes européennes en vigueur (sécurité électrique, environnement) au moment de sa livraison et il restera pour votre sécurité si les instructions de ce manuel sont respectées et les réparations effectuées par du personnel qualifié.

Si l'article, lors de sa livraison, contient des sacs plastiques d'emballage, ceux-ci ne doivent pas être laissés à la portée des enfants en raison des risques d'étouffement.

2/ Montage et utilisation

- Avant toute opération de montage, maintenance ou nettoyage, assurez-vous que les câbles d'alimentation soient mis hors tension (couper l'alimentation au tableau électrique général ou retirer le fusible). Vous empêcherez ainsi tout allumage involontaire et vous éviterez tout risque de choc électrique.
- Assurez-vous que la tension du réseau corresponde à la valeur indiquée sur la plaque signalétique de l'appareil.
- Assurez-vous de ne pas endommager d'autres câbles électriques dissimulés dans les murs lors du perçage.
- Le raccordement de l'appareil au réseau électrique devra être réalisé conformément aux règles d'installation soit par l'intermédiaire d'un boîtier de raccordement IP65 (non fourni), soit au moyen du connecteur rapide IP68 fourni, comme indiqué ci-après.

• Fixation du support

- Fixez le pied de fixation sur le support de votre choix, à une hauteur de 3 mètres max. Le projecteur doit être fixé sur une surface plane et régulière.
- Marquez les trous de perçage sur le mur pour fixer le pied du projecteur.
- Percez et insérez des chevilles aux emplacements marqués.
- Fixez le pied du projecteur au mur à l'aide de vis appropriées.
- Orientez votre projecteur selon un angle de 90° max. vers le haut ou de 90° max. vers le bas par rapport au pied de fixation et serrez fermement les vis.

• Branchement électrique

Important : Le raccordement de l'appareil au réseau électrique peut être réalisé soit par l'intermédiaire de son câble d'alimentation intégré, soit via le connecteur rapide IP68.

Option 1 : utilisation du câble d'alimentation intégré

- A l'aide d'un boîtier de raccordement électrique étanche IP65 minimum, réalisez une connexion étanche entre le câble d'alimentation (type H05RN-F 3G1.0mm² ou H07RN-F 3G1.5mm²) et l'extrémité du câble du luminaire.
- Utilisez un bornier de connexion (non fourni) pour raccorder ce projecteur au réseau électrique. Procédez au branchement électrique comme indiqué ci-dessous.
- Votre installation électrique doit se composer de 3 fils : une phase (fil marron), un neutre (fil bleu) et une terre (fil jaune et vert). Le fil de terre du câble d'alimentation doit être plus long que le fil de phase et le fil de neutre.
- Dénudez les fils d'alimentation sur 8 mm au maximum.
- Connectez :
 - la terre de votre installation à la borne (⊕) du bornier.
 - le fil de phase de votre installation à la borne (L) du bornier.
 - le fil de neutre de votre installation à la borne (N) du bornier.

Option 2 : utilisation du connecteur rapide IP68

- Dévissez l'écrou et le presse-étoupe du connecteur rapide.
- Retirez le câble d'alimentation pré-câblé fourni.
- Insérez le câble d'alimentation de votre installation électrique (type H05RN-F 3G1.0mm² ou H07RN-F 3G1.5mm²) à travers l'écrou du presse-étoupe.

- Insérez le câble d'alimentation dans le presse-étoupe.
- Dénudez les fils d'alimentation sur 8 mm au maximum, comme indiqué sur le schéma.
- Introduisez les parties dénudées des conducteurs dans les alvéoles du connecteur, selon le repérage figurant sur celui-ci (L : Phase - ⊕ : Terre - N : Neutre).
- Vissez les différentes parties du connecteur rapide sur le luminaire, en les serrant fermement à la main.

• Réglage du détecteur

Le détecteur infrarouge situé sous votre projecteur dispose de 3 potentiomètres afin que vous puissiez régler le temps d'éclairage après détection, la luminosité à partir de laquelle le luminaire doit s'allumer et la sensibilité de détection.

Potentiomètre « Temporisation » (TIME) :
Ce potentiomètre permet d'ajuster la durée d'éclairage après détection. La durée d'éclairage peut être paramétrée d'env. 10 secondes à 5 minutes. Tournez le potentiomètre dans le sens des aiguilles d'une montre pour augmenter cette période et inversement pour la diminuer.

Potentiomètre « Sensibilité » (SENS) :
Ce potentiomètre permet de choisir la sensibilité de détection. Tournez le potentiomètre dans le sens des aiguilles d'une montre pour augmenter la sensibilité de détection et inversement pour la diminuer.
La cellule de votre détecteur permet une détection sur un angle de 180° horizontalement et sur une profondeur jusqu'à 12 m.
Vous pouvez modifier la zone de détection en agissant sur la molette de réglage du détecteur. Ainsi, selon l'orientation de la cellule de votre détecteur infra-rouge, vous contrôlez uniquement la zone désirée et votre projecteur ne se déclenchera pas à l'arrivée de vos voisins ou lors du passage d'un véhicule devant votre propriété.

Potentiomètre « Luminosité » (LUX) :
Ce potentiomètre permet de choisir à partir de quelle luminosité le détecteur va être actif. La position (+) indique que le détecteur fonctionne le jour et la nuit. Dans la position (-), le détecteur ne fonctionne que la nuit. Pour effectuer le réglage, attendez jusqu'à ce que la luminosité ambiante souhaitée soit atteinte. Tournez le potentiomètre LUX complètement vers le symbole (-). Tournez le potentiomètre lentement en direction du symbole (+) jusqu'à ce que le projecteur soit activé par un mouvement.
Le projecteur s'allumera maintenant à partir de la luminosité réglée en reconnaissant un mouvement.

Remarques :

- Le détecteur détecte plus les mouvements ayant une trajectoire perpendiculaire à l'axe de détection.
- Etant donné que le détecteur de mouvement réagit au changement de température, il se peut que votre luminaire se déclenche indépendamment de votre volonté selon les conditions météorologiques ou celles liées à l'environnement du détecteur.

• Mode « fonctionnement continu »

Le projecteur est doté d'un mode « fonctionnement continu ». Il peut donc être utilisé ponctuellement comme un projecteur classique si besoin, sans dépendre du détecteur.

Pour activer le mode « fonctionnement continu », il suffit d'éteindre puis de rallumer rapidement le projecteur (durée inférieure à 2 secondes). Le projecteur fonctionnera alors comme un projecteur classique.

Pour revenir au mode normal avec détection, il suffit d'éteindre le projecteur puis d'attendre 10 secondes avant de le remettre sous tension. Le projecteur fonctionnera alors en mode détection.

Après 8 heures de fonctionnement continu, le projecteur se remet automatiquement en mode normal avec détection de mouvement.

3/ Remplacement des pièces et entretien

• Remplacement des lampes

Ce luminaire comporte des lampes à LED intégrées. Les lampes de ce luminaire ne peuvent pas être changées. L'entretien et la réparation ne doivent être effectués que par un professionnel qualifié ou par le service après-vente. La source lumineuse de ce luminaire n'est pas remplaçable ; lorsque la source lumineuse atteint la fin de sa durée de vie, le luminaire entier doit être remplacé.

• Remplacement et entretien


- Le nettoyage de votre luminaire doit se faire à l'aide d'un chiffon doux et sec. N'utilisez pas de détergents, de solvants ou de produits abrasifs.
- Pour obtenir des pièces de rechange, veuillez contacter notre Service Après vente (voir coordonnées à 6/).
- Utilisez seulement des pièces de rechange d'origine fournies par le fabricant.

4/ Conformité

Le marquage CE couvre la conformité à la Directive Basse Tension 2014/35/UE, à la Directive Compatibilité Electromagnétique 2014/30/UE, à la Directive Eco-conception (ErP) 2009/125/CE, et à la Directive RoHS 2011/65/UE et son amendement (UE) 2015/863.

5/ Environnement

Ne jetez pas les produits électriques et électroniques en fin de vie avec les ordures ménagères. Déposez-les dans une poubelle de collecte pour recyclage. Demandez conseil auprès de vos autorités locales ou de votre revendeur.

 Pour en savoir plus :
www.quefairedemesdechets.fr

6/ Garantie

Malgré tout le soin apporté à notre produit et pour le cas où vous rencontreriez un problème quelconque, nous vous demandons de bien vouloir vous adresser à votre vendeur.

Ce produit dispose d'une garantie contractuelle du vendeur de **24 mois** à partir de la date d'achat, certifiée par ledit vendeur, en garantie totale des pièces et main-d'œuvre, dans le cadre d'une utilisation conforme à la destination du produit et aux instructions du manuel d'utilisation. Cette garantie ne s'applique pas à toute mauvaise installation, toute mauvaise utilisation, tout mauvais entretien, toute erreur de branchement, survolage, aux pièces d'usure normale, réparation tentée par vos soins, démontage ou modification du produit ou de son alimentation, chutes ou chocs.

Les frais de port et d'emballage sont à la charge de l'acheteur et, en aucun cas, la garantie contractuelle ne peut donner droit à des dommages et intérêts. En cas de retour, veillez à la solidité de l'emballage contenant l'appareil. Nous ne répondons pas d'un appareil abîmé pendant le transport. Le produit doit être retourné complet avec tous les accessoires livrés d'origine et avec la copie du justificatif d'achat (facture et/ou ticket de caisse).

De fausses indications de la date ou des ratures nous déchargent de toute obligation.

Très important : Pour tout retour SAV pendant la durée de garantie, la facture et/ou le ticket de caisse, seuls justificatifs admis, est impératif.

Service après-vente :

UNIPRO
ZI LA BORIE
43120 MONISTROL SUR LOIRE - FRANCE
TEL : 04-71-61-13-91
FAX : 04-71-61-06-29
Email : sav@unipro-group.fr
Internet : www.unipro-sav.fr

Indépendamment de la garantie contractuelle ainsi consentie, le vendeur reste tenu des défauts de conformité du bien au contrat et des vices rédhibitoires dans les conditions prévues aux articles 1641 à 1649 du code civil.

• Artifices relatifs à la garantie légale

Code de la consommation :

Article L217-4
Le vendeur livre un bien conforme au contrat et répond des défauts de conformité existant lors de la délivrance. Il répond également des défauts de conformité résultant de l'emballage, des instructions de montage ou de l'installation lorsque celle-ci a été mise à sa charge par le contrat ou a été réalisée sous sa responsabilité.

Article L217-5
Le bien est conforme au contrat :
1° S'il est propre à l'usage habituellement attendu d'un bien semblable et, le cas échéant :
- s'il correspond à la description donnée par le vendeur et possède les qualités que celui-ci a présentées à l'acheteur sous forme d'échantillon ou de modèle ;
- s'il présente les qualités qu'un acheteur peut légitimement attendre eu égard aux déclarations publiques faites par le vendeur, par le producteur ou par son représentant, notamment dans la publicité ou l'étiquetage ;
2° Ou s'il présente les caractéristiques définies d'un commun accord par les parties ou est propre à tout usage spécial recherché par l'acheteur, porté à la connaissance du vendeur et que ce dernier a accepté.

Article L217-12
L'action résultant du défaut de conformité se prescrit par deux ans à compter de la délivrance du bien.

Code civil :

Article 1641
Le vendeur est tenu de la garantie à raison des défauts cachés de la chose vendue qui la rendent impropre à l'usage auquel on la destine, ou qui diminuent tellement cet usage que l'acheteur ne l'aurait pas acquise, ou n'en aurait donné qu'un moindre prix, s'il les avait connus.

Article 1648
L'action résultant des vices rédhibitoires doit être intentée par l'acquéreur dans un délai de deux ans à compter de la découverte du vice.

Article 1641 à 1649

ES / INSTRUCCIONES DE MONTAJE Y DE USO

1/ Reglas de seguridad

¡Atención! Con el fin de reducir el riesgo de descarga eléctrica, herida e incendio en la utilización de aparatos eléctricos, observe las instrucciones de seguridad fundamentales siguientes:

- Este proyector tiene un grado de protección IP65. Está totalmente protegido contra la penetración de polvo y contra chorros de agua en todas direcciones.
- La instalación eléctrica utilizada para alimentar este proyector debe cumplir con la reglamentación vigente y debe ser provista de un conductor de tierra.
- El proyector sólo debe ser instalada por un electricista cualificado.
- No colocar objetos a menos de 0,5 m de la pantalla del proyector.
- Sustituir cualquier pantalla agrietada o rota.
- Nunca mirar fijamente la lámpara LED del proyector.
- La pantalla, así como el cuerpo del proyector pueden volverse ligeramente calientes. No tocarlos y no acercarse a materias y productos sensibles al calor.
- Nunca colocar este proyector a proximidad de piscinas, de estanques, o todo lugar accesible a los niños. Impida que los niños accedan a los aparatos eléctricos.
- No está permitido cambiar la estructura mecánica o eléctrica del proyector.
- La lámpara es apropiada para el montaje directo en superficies normalmente inflamables.
- No fije el proyector sobre una superficie expuesta a vibraciones.
- No conecte varios proyectores entre ellos con el mismo cable de alimentación o de instalación.
- La lámpara debe siempre utilizarse completa, es decir con la pantalla de protección.
- La lámpara no debe regularse mediante un variador.
- La lámpara no es idónea para la iluminación de acentuación.
- Tenga siempre en cuenta los datos técnicos de la placa de características del producto y de estas instrucciones.

Este aparato es conforme con las directivas y normas europeas vigentes (seguridad eléctrica, medio ambiente) en el momento de su entrega y lo permanecerá para su seguridad si se respetan las instrucciones de este manual y si las reparaciones son efectuadas por personal cualificado.

Si el artículo, en su entrega, contiene bolsas plásticas de embalaje, éstas no deben ser dejadas al alcance de los niños debido a los riesgos de sofocamiento.

2/ Montaje y utilización

- Antes de realizar labores de montaje, mantenimiento o limpieza, compruebe que todos los cables están sin tensión (cortar la alimentación mediante el cuadro eléctrico o desconectar el fusible). Asegúrese de que no se vuelva a conectar. Así evitará cualquier riesgo de choque eléctrico.
- Asegúrese de que la tensión de la red corresponde con el valor indicado en la placa de datos del aparato.
- Al taladrar, asegúrese de que no se dañen otros cables eléctricos escondidos en las paredes.
- La conexión del aparato a la red eléctrica deberá realizarse de acuerdo con las reglas de instalación, ya sea mediante una caja de conexión IP65 (no incluida), o mediante el conector rápido IP68 incluido, como lo indicado más abajo.

• Fijación del soporte

- Fije el pie de fijación sobre el soporte elegido, a una altura de 3 metros como máximo. El proyector debe fijarse sobre una superficie plana y lisa.
- Para ello, marque los agujeros de perforación sobre la pared para fijar el pie del proyector.
- Perfore y coloque tacos en los emplazamientos marcados.
- Fije el pie del proyector en la pared con tornillos apropiados.
- Oriente el proyector según un ángulo de 90° máx. hacia arriba o de 90° máx. hacia abajo con relación al pie de fijación y apriete firmemente los tornillos.

• Conexión eléctrica

Importante: la conexión del aparato a la red eléctrica puede realizarse ya sea mediante el cable de alimentación integrado, o mediante el conector rápido IP68.

Opción 1: utilización del cable de alimentación integrado

- Por medio de una caja de conexión eléctrica IP65 como mínimo, realice una conexión estanca entre el cable de alimentación (H05RN-F 3x1.0mm² o H07RN-F 3x1.5mm²) y el extremo del cable de la luminaria.
- Utilice un bloque de terminales (no incluido) para conectar el proyector a la red eléctrica. Realice las conexiones eléctricas como lo indicado a continuación.
- Su instalación eléctrica debe constar de 3 hilos: una fase (hilo marrón), un neutro (hilo azul) y una tierra (hilo amarillo y verde). El hilo de tierra del cable de alimentación deberá ser más largo que el hilo de la fase y del neutro.
- Pele los extremos de los hilos en una longitud de 8 mm como máximo.
- Conecte:
 - El hilo de tierra de su instalación al borne (⊕) del bloque de terminales.
 - El hilo de fase de su instalación al borne (L) del bloque de terminales.
 - El hilo de neutro de su instalación al borne (N) del bloque de terminales.

Opción 2: utilización del conector rápido IP68

- Desenrosque la tuerca y el prensaestopas del conector rápido.
- Quite el cable de alimentación precableado incluido.
- Introduzca el cable de alimentación de su instalación eléctrica a través de la tuerca del prensaestopas.
- Introduzca el cable de alimentación en el prensaestopas.
- Pele los extremos de los hilos como se indica en el esquema.
- Inserte las partes peladas de los conductores en las cavidades del conector, según los símbolos indicados (L: Fase - ⊕: Tierra - N: Neutro).
- Enrosque todas las partes del conector rápido en la luminaria, apretando firmemente con la mano.

• Ajuste del detector

El detector infrarrojo situado bajo el proyector dispone de 3 potenciómetros para que pueda regular el tiempo de iluminación después de detección, la luminosidad a partir de la cual el proyector debe encenderse y la sensibilidad de detección.

Potenciómetro « Temporización » (TIME) :
Este potenciómetro permite ajustar la duración de iluminación después de detección. La duración de iluminación puede ser ajustada de aprox. 10 segundos a 5 minutos. Gire el potenciómetro en el sentido de las agujas de un reloj para aumentar este período y en sentido inverso para disminuirlo.

Potenciómetro « Sensibilidad » (SENS) :
Este potenciómetro permite elegir la sensibilidad de detección. Gire el potenciómetro en el sentido de las agujas de un reloj para aumentar la sensibilidad de detección y en sentido inverso para disminuirla.

La célula de su detector permite una detección sobre un ángulo de 180° horizontalmente y sobre una profundidad de hasta 12 m. Se puede cambiar la zona de detección utilizando el botón de ajuste del detector. Así pues, según la orientación de la célula del detector infrarrojo, se controla solamente la zona deseada y el proyector no se activará al llegar sus vecinos o en el paso de un vehículo delante de su propiedad.

Potenciómetro « Luminosidad » (LUX) :
Este potenciómetro permite elegir la luminosidad a partir de la cual el detector va a ser activo. La posición (+) indica que el detector está activo tanto de día como de noche, en posición (-) el detector sólo funciona por la noche. Para el ajuste espere hasta que se haya alcanzado la iluminación de la zona deseada. Gire el potenciómetro del ajuste de luminosidad LUX hacia el símbolo (-). Gire el potenciómetro lentamente hacia el símbolo (+) hasta que la lámpara se encienda con el movimiento.
La lámpara se encenderá ahora cuando detecte un movimiento dentro del alcance de luminosidad establecido.

Notas:

- El detector detecta más los movimientos que tienen una trayectoria perpendicular al eje de detección.
- Dado que el detector de movimiento reacciona al cambio de temperatura, se puede que la luminaria se active independientemente de su voluntad según las condiciones meteorológicas o relacionadas con el entorno del detector.

• Modo de « funcionamiento continuo »

El proyector tiene un modo de « funcionamiento continuo ». Por lo tanto, puede usarse puntualmente como un proyector convencional si es necesario, sin depender del detector.

Para activar el modo de « funcionamiento continuo », simplemente apague y vuelva a encender el proyector rápidamente (duración inferior a 2 segundos). El proyector funcionará entonces como un proyector convencional.

Para volver al modo normal con detección, simplemente apague el proyector y espere 10 segundos antes de volver a encenderlo. El proyector funcionará entonces en el modo de detección.

Transcurridas 8 horas de funcionamiento continuo, el proyector vuelve automáticamente al modo normal con detector de movimiento.

3/ Sustitución de las piezas y cuidado

• Cambio de las lámparas

Esta luminaria lleva lámparas LED incorporadas. Las lámparas de esta luminaria no son recambiables. El mantenimiento y la reparación deben ser realizados por un profesional cualificado o el servicio postventa. La fuente de luz de esta lámpara no se puede reemplazar; cuando la fuente de luz llega al final de su vida, se debe reemplazar la lámpara entera.

• Sustitución y cuidado del vidrio

- La limpieza del vidrio de la lámpara debe hacerse con ayuda de un trapo suave.
- Para obtener piezas de recambio (vidrios...), puede contactar nuestro servicio postventa (véanse datos a 6/).

4/ Conformidad

El marcado CE cubre la conformidad con la Directiva Baja Tensión 2014/35/UE, la Directiva Compatibilidad Electromagnética 2014/30/UE, la Directiva sobre el diseño ecológico (ErP) 2009/125/CE, y la Directiva RoHS 2011/65/UE y su enmienda (UE) 2015/863.

5/ Medio ambiente

Ne deben desechar los productos eléctricos y electrónicos al final de su vida útil con las basuras domésticas. Deposítelos en un contenedor de recogida para el reciclaje. Para más información, contactar con las autoridades locales o con su vendedor.

6/ Garantía

Si, a pesar del especial cuidado que hemos dado al producto, encontrara cualquier tipo de problema, le rogamos se ponga en contacto con su vendedor.

Este producto está garantizado de acuerdo con el real decreto Legislativo 1/2007, con arreglo a una utilización conforme con el fin del producto y con las instrucciones de este manual de uso. La garantía no se aplica en caso de mala instalación, falta de mantenimiento, error de conexión, sobretensión, piezas de desgaste normal, reparación intentada por su cuenta, desmontaje o modificación del producto o de su alimentación, caída o golpes.

En caso de devolución comprobar la solidez del embalaje conteniendo el aparato. El producto deberá ser completo al devolverlo, con todos los accesorios entregados en el embalaje de origen.

En caso de falsa información relativa a la fecha de compra o tachaduras, nos descargaremos de la obligación de garantía.

Muy importante: para cualquier devolución al servicio postventa durante el tiempo de garantía, le será exigido el tique de compra, único justificante admitido.

Servicio postventa:

UNIPRO
ZI LA BORIE
43120 MONISTROL SUR LOIRE - FRANCIA
TEL : +33-(0)4-71-61-13-91
FAX : +33-(0)4-71-61-06-29
Email : sav@unipro-group.fr
Internet : www.unipro-sav.fr

IT / ISTRUZIONI DI MONTAGGIO E D'USO

1/ Regole di sicurezza

Attenzione! Per ridurre il rischio di scariche elettriche, di ferite e di incendi durante l'utilizzo di apparecchi elettrici, leggere e rispettare le seguenti norme di sicurezza fondamentali:

- Il proiettore ha un indice di protezione IP65. È totalmente protetto contro la polvere e contro i getti d'acqua da ogni direzione.
- L'impianto elettrico che verrà utilizzato per alimentare questo proiettore deve essere conforme alla regolamentazione in vigore e deve comprendere un conduttore di messa a terra.
- Il proiettore deve essere installato solo da un elettricista qualificato.
- Non posizionare oggetti a meno di 0,5 m dello schermo del proiettore.
- Sostituire gli schermi protettivi fessurati o rotti.
- Non guardare mai direttamente la lampada LED quando è accesa.
- Non utilizzare il proiettore nelle vicinanze delle vie di circolazione, o in un luogo in cui la potenza di questo potrebbe provocare situazioni di pericolo.
- Lo schermo protettivo e il corpo del proiettore possono diventare leggermente caldi. Non toccarli mai né avvicinare materiali o prodotti sensibili al calore.
- Non collocare mai la lampada vicino a piscine, a specchi d'acqua o in luoghi accessibili ai bambini. Impedire ai bambini l'accesso agli apparecchi elettrici.
- È vietato modificare o trasformare la struttura meccanica o elettrica dell'apparecchio.
- La lampada è adatta al montaggio diretto su superfici normalmente infiammabili.
- Non montare il proiettore su una superficie esposta a vibrazioni.
- Non collegare più lampade sullo stesso cavo di alimentazione o di installazione.
- La lampada deve essere sempre usata completa del suo schermo protettivo.
- La lampada non deve essere utilizzata con un variatore.
- L'apparecchio di illuminazione non è idoneo all'illuminazione di accento.
- Osservare le informazioni tecniche riportate sulla targhetta segnaletica del prodotto e nel presente manuale.

Questo apparecchio è conforme alle regolamentazioni e norme europee in vigore (sicurezza elettrica, ambiente) al momento della sua consegna e lo resterà per la vostra sicurezza se le istruzioni di questo manuale sono rispettate e le riparazioni effettuate da personale qualificato.

Se l'articolo, al momento della consegna, contiene dei sacchetti di plastica di imballaggio, questi non devono essere lasciati alla portata dei bambini a causa dei rischi di soffocamento.

2/ Montaggio e utilizzo

- **Prima di qualsiasi operazione di montaggio, manutenzione o pulizia, assicurarsi che i cavi di alimentazione siano staccati dalla corrente (interrompere l'alimentazione sul quadro generale o togliere il fusibile). In questo modo si impedisce l'accensione involontaria della lampada, evitando rischi di scossa elettrica.**
- **Controllare che la tensione della rete corrisponda al valore indicato sulla targhetta informativa dell'apparecchio.**
- **Assicurarsi di non danneggiare altri fili elettrici nascosti nei muri quando si fanno i fori di montaggio.**
- **Il collegamento dell'apparecchio alla rete elettrica deve essere effettuato in base alle regole di installazione usando una scatola di connessione IP65 (non fornita) oppure il connettore rapido IP68 in dotazione, come indicato di seguito.**

• Fissaggio del supporto

- Fissare la staffa di fissaggio sul supporto scelto, ad un'altezza di 3 metri max. Il proiettore deve essere fissato su una superficie piana e liscia.
- A tal fine, contrassegnare le posizioni dei fori per fissare la staffa del proiettore sulla parete.
- Praticare i fori e inserire i tasselli nelle posizioni contrassegnate.
- Fissare la staffa del proiettore alla parete con viti appropriati
- Regolare il proiettore ad un angolo di 90° max. verso l'alto o 90° max. verso il basso rispetto alla staffa di fissaggio e serrare saldamente le viti.

• Collegamento elettrico

Importante: il collegamento dell'apparecchio alla rete elettrica è previsto tramite il cavo di alimentazione integrato o tramite il connettore rapido IP68.

Opzione 1: utilizzo del cavo di alimentazione integrato

- Con una scatola di connessione elettrica IP65 minimo, effettuare una connessione stagno tra il cavo di alimentazione (H05RN-F 3x1,0mm² o H07RN-F 3x1,5mm²) e l'estremità del cavo dell'apparecchio.
- Utilizzare una morsetteria (non fornita) per collegare questo proiettore alla rete elettrica. Effettuare il collegamento elettrico come indicato di seguito.
- L'impianto elettrico deve essere composto da 3 fili: uno di fase (filo marrone), uno di neutro (filo blu) e uno di terra (filo giallo e verde). Il filo di terra del cavo di alimentazione deve essere più lungo del filo di fase ed il filo di neutro.
- Spellare i fili per una lunghezza massima di 8 mm.
- Collegare:
 - Il filo di terra dell'impianto elettrico al morsetto (⊕) della morsetteria.
 - Il filo di fase dell'impianto elettrico al morsetto (L) della morsetteria.
 - Il filo di neutro dell'impianto elettrico al morsetto (N) della morsetteria.

Opzione 2: utilizzo del connettore rapido IP68

- Svitare il dado e il pressacavo dal connettore rapido.
- Rimuovere il cavo di alimentazione precablato fornito.
- Inserire il cavo di alimentazione per l'installazione elettrica (H05RN-F 3x1,0mm² o H07RN-F 3x1,5mm²) attraverso il dado del pressacavo.
- Inserire il cavo di alimentazione nel pressacavo.
- Spellare il cavo di alimentazione come indicato nello schema.

- Inserire le parti spelate dei conduttori nelle cavità del connettore, in base alla marcatura (L: Fase - ⊕; Terra - N; Neutro).

- Avvitare le diverse parti del connettore rapido serrando saldamente a mano.

• Regolazione del sensore

Il sensore infrarosso presente sotto il proiettore è dotato di 3 potenziometri in modo da poter impostare il tempo di illuminazione dopo il rilevamento, la luminosità dell'ambiente alla quale la lampada deve accendersi e la sensibilità di rilevamento.

Potenziometro « Temporizzatore » (TIME): Questo potenziometro consente di impostare la durata dell'illuminazione dopo il rilevamento. La durata dell'illuminazione può essere regolata da circa 10 secondi a 5 minuti. Girare il potenziometro in senso orario per aumentare la durata e in senso contrario per diminuirlo.

Potenziometro « Sensibilità » (SENS): Con questo potenziometro è possibile impostare la sensibilità del sensore. Ruotando il potenziometro SENS in senso orario la sensibilità aumenta. La cellula del sensore consente il rilevamento su un angolo di 180° in orizzontale e una profondità fino a 12 m. È possibile cambiare l'area di rilevamento tramite la manopola di regolazione del sensore. Così, in funzione dell'orientazione della cellula del sensore infrarosso, è possibile controllare solo l'area desiderata e il proiettore non si attiverà all'arrivo dei vostri vicini o quando passa un veicolo davanti alla vostra proprietà.

Potenziometro « Luminosità » (LUX): Questo potenziometro invece consente di scegliere a quale luminosità dell'ambiente il sensore si attiva. La posizione (+) indica che il sensore funziona giorno e notte, in posizione (-) il sensore funziona solo di notte. Per l'impostazione attendere il raggiungimento della luminosità ambiente desiderata. Ruotare completamente il potenziometro di impostazione della luce LUX sul simbolo (-). Ruotare lentamente il potenziometro verso il simbolo (+), finché la lampada non si accenda tramite il movimento. Da questo momento in poi, la lampada si accenderà, al rilevamento di un movimento, a partire dalla luminosità impostata.

Note:

- Il sensore rileva i movimenti con traiettoria perpendicolare all'asse di rilevazione.
- Considerato che il sensore di movimento reagisce al cambiamento della temperatura, è possibile che la lampada si attivi da sola in reazione alle condizioni atmosferiche o a quelle legate all'ambiente in cui opera il sensore.

• Modalità di « funzionamento continuo »

Il proiettore è dotato di una modalità di « funzionamento continuo ». Può quindi essere usato puntualmente come un proiettore convenzionale se necessario, senza dipendere dal sensore.

Per attivare la modalità di « funzionamento continuo », è sufficiente spegnere e riaccendere rapidamente il proiettore (durata inferiore a 2 secondi). Il proiettore funzionerà quindi come un proiettore convenzionale.

Per tornare alla modalità normale con rilevamento, è sufficiente spegnere e riaccendere il proiettore 10 secondi prima di riaccenderlo. Il proiettore funzionerà quindi nella modalità di rilevamento.

Dopo 8 ore di funzionamento continuo, il proiettore torna automaticamente alla modalità normale con rilevatore di movimento.

3/ Sostituzione dei pezzi e manutenzione

• Sostituzione delle lampade

Questo apparecchio è munito di lampade a LED integrate. Le lampade di questo dispositivo non sono sostituibili. La manutenzione e la riparazione devono essere effettuate da un professionista qualificato o dal servizio post-vendita. La sorgente luminosa di questo apparecchio di illuminazione non è sostituibile; quando la sorgente luminosa giunge al termine, è necessario sostituire l'intero apparecchio di illuminazione.


• Sostituzione e pulizia del vetro

- La pulizia della lampada deve essere fatta con un panno morbido.
- Per ordinare i pezzi di ricambio (vetri, ecc.), contattare il nostro Servizio Post Vendita (vedi contatti al punto 6/).

4/ Conformità

La marcatura CE copre la conformità alla Direttiva Bassa Tensione 2014/35/UE, alla Direttiva Compatibilità Elettromagnetica 2014/30/UE, alla direttiva per la progettazione ecocompatibile (ErP) 2009/125/CE, e alla Direttiva RoHS 2011/65/UE e sua modifica (UE) 2015/863.

5/ Ambiente

 Non buttare i prodotti elettrici e elettronici a fine vita con i rifiuti domestici. Depositarli in un contenitore adatto al riciclaggio. Rivolgersi alle autorità locali o al proprio rivenditore.

6/ Garanzia

Nonostante tutta la cura apportata al nostro prodotto può capitare che venga riscontrato un problema: in questo caso chiediamo agli utilizzatori di rivolgersi al loro venditore.

Questo prodotto dispone di una garanzia contrattuale del venditore di 24 mesi a partire dalla data di acquisto, certificata dal suddetto venditore, in garanzia totale di pezzi e manodopera, nell'ambito di un utilizzo conforme alla destinazione del prodotto e alle istruzioni del manuale d'uso. Questa garanzia non si applica a qualsiasi errata installazione, errato utilizzo, errata manutenzione, errore di collegamento, sovratensione, pezzi di normale usura, riparazione tentata dall'utilizzatore, smontaggio o modifica del prodotto o della sua alimentazione, cadute o urti.

Le spese di trasporto e di imballaggio sono a carico dell'acquirente e la garanzia non può dare diritto in nessun caso a un risarcimento danni. In caso di resa, verificare la solidità dell'imballaggio che contiene l'apparecchio. Non rispondiamo di un apparecchio rovinato durante il trasporto. Il prodotto deve essere reso completo con tutti gli accessori consegnati in origine e con la copia del giustificativo dell'acquisto (fattura e/o scontrino).

False indicazioni della data o cancellature ci sollevano da ogni obbligo.

Importantissimo: Per qualsiasi resa al Servizio Assistenza durante la durata della garanzia, è obbligatorio allegare la fattura e/o lo scontrino, unici giustificativi ammessi.

Servizio assistenza:
UNIPRO
ZI LA BORIE
43120 MONISTROL SUR LOIRE - FRANCIA
TEL.: +33-(0)4-71-61-13-91
FAX: +33-(0)4-71-61-06-29
Email: sav@unipro-group.fr
Internet: www.unipro-sav.fr

PT / INSTRUÇÕES DE MONTAGEM E DE UTILIZAÇÃO

1/ Normas de segurança

- Cuidado! Para reduzir o risco de choques eléctricos, ferimentos ou incêndio durante a utilização de aparelhos eléctricos, leia e siga estas precauções básicas de segurança:
- O projector tem um grau de protecção IP65. É totalmente estanque à poeira e protegido contra os jactos de água em todas as direcções.
 - A instalação eléctrica que utiliza para alimentar este projector deve respeitar as normas em vigor e deve incluir um condutor de ligação à terra.
 - O projector só deve ser instalado por um electricista qualificado.
 - Não coloque nenhum objeto a menos de 0,5 m do ecrã.
 - Substitua os ecrãs de protecção partidos.
 - Nunca olhe fixamente para a lâmpada LED acesa.
 - Não utilize o projector perto das vias de circulação, ou em um lugar onde a potência dele poderia causar um perigo.
 - Os ecrãs e o corpo do projector podem tornar-se ligeiramente quentes. Não toque estas partes e não aproxime materiais ou produtos sensíveis ao calor.
 - Nunca coloque o seu projector perto de piscinas, lagoas, ou em qualquer lugar acessível para as crianças. Não permita que as crianças tenham acesso aos aparelhos eléctricos.
 - É proibido efectuar alterações ou modificações na estrutura mecânica ou eléctrica da luminária.
 - A luminária é adequada para a montagem directa sobre superfícies normalmente inflamáveis.
 - Não instale o projector numa superfície exposta a vibrações.
 - Não interligue várias luminárias no mesmo cabo de alimentação ou de instalação.
 - A luminária deve ser sempre utilizada completa, ou seja, com os ecrãs de protecção.
 - A luminária não deve ser utilizada com um variador.
 - A luminária não se destina a iluminação para efeitos de luz.
 - Observe sempre as indicações técnicas sobre a placa de identificação do produto, bem como neste presente manual.

Este aparelho é conforme com os regulamentos e as normas europeias em vigor (segurança eléctrica, meio ambiente) no momento da entrega e permanecerá assim desde que sejam seguidas as instruções de segurança contidas neste manual e as reparações efectuadas por pessoal qualificado.

No momento da entrega, se o artigo estiver sacos plásticos de embalagem, estes não devem ser deixados ao alcance das crianças, devido ao perigo de asfixia.

2/ Montagem e utilização

- **Antes de qualquer operação de montagem, manutenção e limpeza, assegure-se de que os cabos de alimentação estejam desligados (corte a alimentação no quadro eléctrico principal ou retire o fusível). Assim se vai impedir uma ligação accidental e evitar o risco de choque eléctrico.**
- **Assegure-se de que a tensão da rede eléctrica corresponde ao valor indicado na placa de identificação do aparelho.**
- **Verifique se não corre o risco de danificar um cabo eléctrico não visível nas paredes durante a perfuração.**
- **A ligação do aparelho à rede eléctrica deve ser realizada de acordo com as regras de instalação seja através de uma caixa de junção IP65 (não fornecida), seja através do conector rápido IP68 fornecido, conforme indicado abaixo.**

• Fixação do suporte

- Fixe o pé de suporte na localização escolhida, a uma altura de 3 metros máx. O projector deve ser colocado numa superfície plana e lisa.
- Para tal, marque os furos na parede para fixar o pé do projector.
- Realize os furos e insira buchas nas localizações marcadas.
- Fixe o pé do projector na parede com parafusos apropriados.
- Aponte o projetor segundo um ângulo de 90° máx. para cima ou de 90° máx. para baixo em relação ao pé de suporte e aperte firmemente os parafusos.

• Ligação eléctrica

Importante: A ligação do aparelho à rede eléctrica é prevista mediante o cabo de alimentação integrado, ou mediante o conector rápido IP68.

Opção 1: utilização do cabo de alimentação integrado

- Com uma caixa de junção elétrica IP65 mínimo, realize uma ligação estanque entre o cabo de alimentação (H05RN-F 3x1,0mm² ou H07RN-F 3x1,5mm²) e a extremidade do cabo da luminária.
- Utilize um bloco de terminais (não fornecido) para ligar este projector à rede eléctrica. Proceda à ligação eléctrica da luminária, conforme indicado abaixo.
- A instalação eléctrica deve ser composta de três fios: uma fase (fio castanho), um neutro (fio azul) e uma terra (fio amarelo e verde). O fio de terra do cabo de alimentação deve ser maior do que o fio de fase e o fio de neutro.
- Descasque os fios de alimentação em 8 mm no máximo.
- Ligue:
 - O fio de terra da instalação ao terminal (⊕) do bloco de terminais.
 - O fio de fase da instalação ao terminal (L) do bloco de terminais.
 - O fio de neutro da instalação ao terminal (N) do bloco de terminais.

Opção 2: utilização do conector rápido IP68

- Desenrosque a porca e o buçim do conector rápido.
- Retire o cabo de alimentação pré-cablado fornecido.
- Insira o cabo de alimentação para a sua instalação eléctrica (H05RN-F 3x1,0mm² ou H07RN-F 3x1,5mm²) através da porca no buçim.
- Insira o cabo de alimentação no buçim.
- Descasque os fios de alimentação, como indicado no esquema.
- Introduza as partes descascadas nas cavidades do conector, conforme à marcação (L: Fase - ⊕; Terra - N; Neutro).
- Enrosque as diferentes partes do conector rápido, apertando-as firmemente à mão.

• Ajuste do detector

O detector infravermelho debaixo do projector tem 3 potenciômetros para que você possa ajustar o tempo de iluminação após a detecção, o nível de luminosidade a partir do qual a luminária deve ser ligada e a sensibilidade de detecção.

Potenciometro « Temporização » (TIME): Este botão permite ajustar o tempo de iluminação após a detecção. O tempo de iluminação pode ser ajustado de aprox. 10 segundos a 5 minutos. Rode o botão no sentido horário para aumentar este tempo e no sentido anti-horário para diminuir.

Potenciometro « Sensibilidade » (SENS): Este botão permite escolher a sensibilidade de detecção. Rode o botão no sentido horário para aumentar a sensibilidade de detecção e no sentido anti-horário para diminuir. A célula do detector permite a detecção num ângulo de 180° na horizontal e numa profundidade de até 12 m. Você pode mudar a área de detecção, utilizando o botão de ajuste do detector. Assim, dependendo da orientação da célula do detector infravermelho, você pode controlar apenas a área desejada e o projector halógeno não será ligado à chegada dos seus vizinhos ou ao passar um veículo em frente à sua propriedade.

Potenciometro « Luminosidade » (LUX): Este botão permite escolher a luminosidade a partir do qual o detector estará ativo. A posição (+) indica que o detector funciona dia e noite, na posição (-) o detector funciona apenas à noite. Para ajustar, espere até que a luminosidade do ambiente desejada seja alcançada. Rode

o botão de luminosidade LUX totalmente para o símbolo (-). Gire o botão lentamente em direção ao símbolo (+), até que o projector acenda-se através de movimento. O projector acender-se-á a partir da intensidade luminosa definida quando detectar um movimento.

Observações:

- O detector detecta melhor os movimentos com uma trajetória perpendicular ao eixo de detecção.
- Tendo em conta que o detector de movimento reage à mudança de temperatura, é possível que a luminária se acende independentemente da sua própria vontade por causa das condições meteorológicas ou aquelas relacionadas ao ambiente do detector.

• Modo « funcionamento contínuo »

O projector tem um modo de « funcionamento contínuo ». Pode, portanto, ser usado pontualmente como um projector convencional, se necessário, sem depender do detector.

Para ativar o modo « funcionamento contínuo », basta desligar o projector e ligá-lo rapidamente (duração inferior a 2 segundos). O projector então funcionará como um projector convencional.

Para retornar ao modo normal com detecção, basta desligar o projector e esperar 10 segundos antes de ligá-lo novamente. O projector então funcionará no modo de detecção.

Após 8 horas de funcionamento contínuo, o projector volta automaticamente ao modo normal com detector de movimento.

3/ Substituição das peças e manutenção

• Substituição das lâmpadas

Esta luminária incorpora lâmpadas LED. As lâmpadas desta luminária não podem ser substituídas. A manutenção e a reparação só devem ser realizadas por um profissional qualificado ou o serviço pós-venda. A fonte luminosa desta luminária não é substituível; quando a fonte luminosa tiver alcançado o seu fim de vida útil, deverá substituir toda a luminária.

• Substituição e limpeza do vidro

- A limpeza do vidro da sua luminária deve ser feita com um pano macio.
- Para pedir peças de reposição (vidros...), contate o nosso serviço pós-venda (ver detalhes de contato na secção 6/).

4/ Conformidade

A marcação CE cobre a conformidade com a Directiva de Baixa Tensão 2014/35/UE, a Directiva de Compatibilidade Electromagnética 2014/30/UE, a Directiva de Concepção Ecológica (ErP) 2009/125/CE, e a Directiva RoHS 2011/65/UE e sua alteração (UE) 2015/863.

5/ Meio ambiente



Não deite fora os produtos eléctricos e electrónicos em fim de vida útil com o lixo doméstico. Coloque-os em um ponto de recolha para reciclagem. Contacte as autoridades locais ou seu revendedor.

6/ Garantia

Apesar dos cuidados tomados em nosso produto e caso encontre quaisquer problemas, pedimos que entre em contato com o seu vendedor.

Este produto tem uma garantia voluntária do fabricante de 24 meses a partir da data de compra, certificada pelo vendedor, com garantia total das peças e mão de obra, de acordo com o fim a que se destina o produto e com as instruções do manual. Esta garantia não se aplica a qualquer instalação incorrecta, má utilização, falta de manutenção, ligação incorrecta, sobretensão, as peças de desgaste normal, reparação tentada por sua conta, desmontagem ou modificação do produto ou da alimentação, quedas ou choques.

Os custos de transporte e embalagem ficam a cargo do comprador e a garantia voluntária não pode, em caso algum, dar direito a perdas e danos. Em caso de devolução, assegure a solidez do pacote que deve conter o aparelho. Não respondemos pelos danos no aparelho durante o transporte. O produto deve ser devolvido completo, com todos os acessórios originais fornecidos e com a cópia da prova de compra (fatura e/ou recibo).

Independentemente da garantia voluntária concedida, o fabricante permanece responsável pela falta de conformidade do bem com o contrato e pelos vícios redibitórios nos termos previstos da Lei das Garantias (Decreto-Lei n.º 67/2003, alterado pelo Decreto-Lei n.º 84/2008).

Falsas indicações de data ou rasuras nos isentam de qualquer obrigação.

Muito importante: Para qualquer devolução ao nosso serviço pós-venda durante o período de garantia, é obrigatório juntar a fatura e/ou o recibo de compra, únicas provas admitidas.

Serviço pós-venda:

UNIPRO
ZI LA BORIE
43120 MONISTROL SUR LOIRE - FRANÇA
TEL: +33-(0)4-71-61-13-91
FAX: +33-(0)4-71-61-06-29
Email: sav@unipro-group.fr
Internet: www.unipro-sav.fr

