

40W - 150x30 cm*

220-240V~50/60Hz

FR- DALLE LED
ES- PANEL LED
IT- PANNELLO LED
PT- PAINEL LED

intérieur



IP 20

* Taille indicative (voir descriptif technique) / Tamaño indicativo (véase descripción técnica) / Dimensione indicativa (vedi descrizione tecnica) / Dimensão indicativa (ver descrição técnica)

ATTENTION: Lisez attentivement le manuel d'instructions avant d'installer et d'utiliser l'appareil. Conservez-le pour le consulter ultérieurement.

ATTENZIONE: Leggere attentamente le istruzioni prima di installare e utilizzare l'apparecchio. Conservarle per riferimenti futuri.

ATENCIÓN: Leer atentamente el manual de instrucciones antes de instalar y utilizar el aparato. Conservarlo para referencia futura.

ATENÇÃO: Leia o manual de instruções antes de instalar e utilizar o aparelho. Guarde-o para referência futura.

Caractéristiques techniques / Características técnicas / Características técnicas / Características técnicas / Características técnicas

Modèle-Référence / Modelo-Referencia / Modello-Riferimento / Modelo-Referência	812305
Tension nominale / Tensión nominal / Tensione nominale / Tensão nominal	220-240V~50/60Hz
Puissance nominale / Potencia nominal / Potenza nominale / Potência nominal	40,0 W
Lampes LED / Lámparas LED / Lampade LED / Lâmpadas LED	LED SMD 2835
Nombre de LEDs / Número de LEDs / Numero di LEDs / Número de LEDs	216 LEDs
Facteur d'éblouissement / Factor de deslumbramiento / Fattore di abbagliamento / Fator de encadeamento	UGR < 19
Indice de protection / Grado de protección / Indice di protezione / Grau de protecção	IP 20
Dimensions / Dimensiones / Dimensioni / Dimensões	1495 x 295 x 9 mm
Poids / Peso / Peso / Peso (aprox.)	2,7 kg
Flux lumineux nominal / Flujo luminoso nominal / Flusso luminoso nominale / Fluxo luminoso nominal	4000 Lm
Intensité maximale assignée en candela / Intensidad pico asignada en candelas / Intensità di picco dichiarata in candele / Intensidade de pico efetiva em candelas	1250 cd
Durée de vie nominale / Vida útil nominal / Durata di vita nominale / Tempo de vida nominal	≥ 30000 h (L70 @ 25°C) *
Cycles de commutation / Ciclos de conmutación / Cicli di accensione / Ciclos de comutação	≥ 15000
Température de couleur / Temperatura de color / Temperatura di colore / Temperatura de cor	4000 K
Indice de rendu des couleurs / Índice de rendimiento de color / Índice di resa dei colori / Índice de restituição das cores	≥ 80 Ra
Durée de préchauffage nécessaire pour atteindre 95 % du flux lumineux total / Tiempo de calentamiento hasta el 95 % del flujo luminoso total / Tempo di avvio fino al 95 % della piena emissione luminosa / Tempo de aquecimento até atingir 95 % da plena emissão de luz	< 2 s
Durée d'allumage / Tiempo de encendido / Tempo di innesco / Tempo de arranque	< 0,5 s
Constance des couleurs / Invariabilidad del color / Coerenza dei colori / Coerência cromática	≤ 6,0 SDCM
Angle de faisceau nominal / Ángulo del haz luminoso nominal / Angolo del fascio nominale / Ângulo nominal do feixe	120°
Facteur de conservation du flux lumineux à 6000 h / Factor de mantenimiento del flujo luminoso a los 6000 h / Fattore di mantenimento del flusso luminoso a 6000 ore / Fator de sobrevivência das lâmpadas às 6000 h	≥ 0,80
Facteur de survie des lampes à 6000 h / Factor de supervivencia de las lámparas a las 6000 h / Fattore di sopravvivenza delle lampade a 6000 ore / Fator de sobrevivência das lâmpadas às 6000 h	≥ 0,90
Facteur de puissance / Factor de potencia / Fattore di potenza / Fator de potência	> 0,9
Classe énergétique / Clase energética / Classe energetica / Classe energética	A

* Indicateur de la durée de vie des LEDs. L70 signifie qu'un minimum de 70% du flux lumineux initial du luminaire sera maintenu pour la période et la température ambiante définies. Indicador de vida útil de los LEDs. L70 significa que se mantendrá un mínimo del 70% del flujo luminoso inicial de la luminaria durante el periodo y la temperatura ambiente definidos. Indicatore della durata di vita dei LEDs. L70 significa che almeno il 70% del flusso luminoso iniziale dell'apparecchio sarà mantenuto per il periodo e la temperatura ambiente definiti. Indicador da vida útil dos LEDs. L70 significa que um mínimo de 70% do fluxo luminoso inicial da luminária será mantido durante o período e a temperatura ambiente definidos.

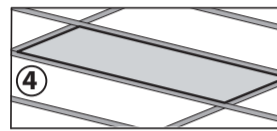
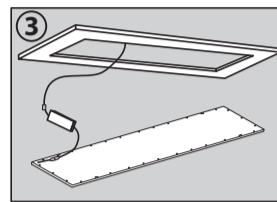
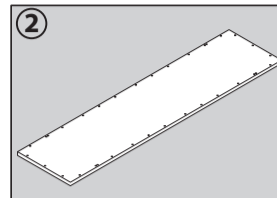
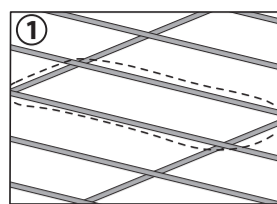
Explication des symboles / Explicación de los símbolos / Spiegazione dei simboli / Explicação dos símbolos

IP20	Luminaire protégé contre les corps solides supérieurs à 12,5 mm et sans protection contre les liquides / Luminaria protegida contra los cuerpos sólidos superiores a 12,5 mm y sin protección contra los líquidos / Apparecchio protetto contro corpi solidi di dimensioni superiori a 12,5 mm e non protetto dai liquidi / Luminária protegida contra corpos sólidos superiores a 12,5 mm e sem protecção contra os líquidos
	Luminaire de classe III / Luminaria de classe III / Apparecchio di classe III / Luminária de classe III
	Transformateur de classe II (Double isolation) / Transformador de classe II (Doble aislamiento) / Trasformatore di classe II (Doppio isolamento) / Transformador de classe II (Duplo isolamento)
	Pour utilisation à l'intérieur uniquement / Sólo para uso en interiores / Soltanto per utilizzo in interni / Só para utilização em interiores
	Luminaire non variable / Luminaria no regulável / Apparecchio di illuminazione non graduabile / Luminária não regulável
CE	Conforme aux exigences essentielles de la ou des directives européennes applicables au produit / Conforme con las exigencias esenciales de la(s) directiva(s) europea(s) aplicable(s) al producto / Conforme alle esigenze essenziali della o delle direttive europee applicabili al prodotto / Conforme com os requisitos essenciais das diretivas europeias aplicáveis ao produto

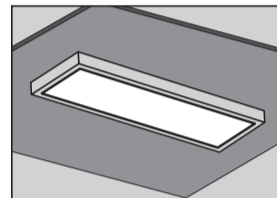
Importé par / Importado por / Importato da / Importado por IICSEN
ZI La Borie - 43120 Monistrol sur Loire - FRANCE
Fabriqué en / Fabricado en / Fabricato nella / Fabricado na RPC
Photos non contractuelles / Fotos no contractuales / Foto non contrattuali / Fotos não contractuais

Schéma d'installation / Esquema de instalación / Schema di installazione / Esquema de instalação

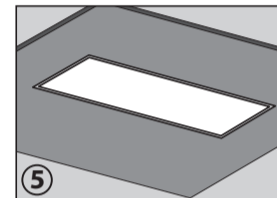
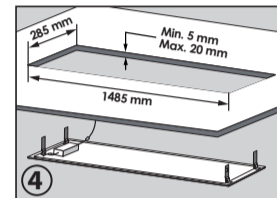
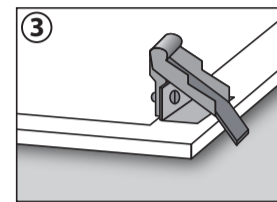
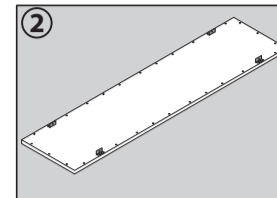
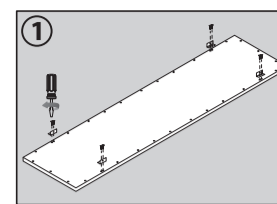
A - Montage en encastré dans un plafond modulaire
A - Montaje empotrado en un techo modular
A - Montaggio ad incasso su controsoffitto modulare
A - Montagem encastrada em tetos modulares



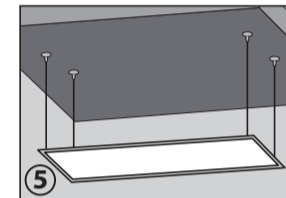
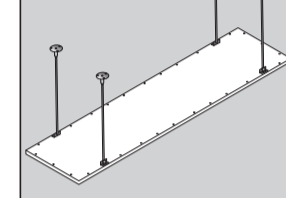
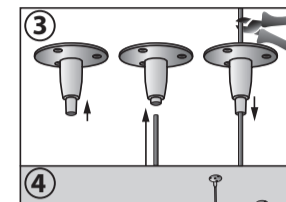
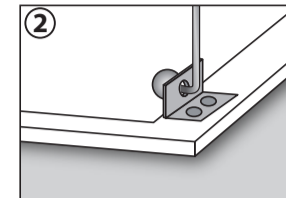
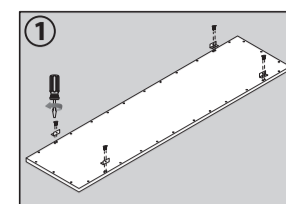
B - Montage en saillie
B - Montaje en superficie
B - Montaggio superficiale
B - Montagem em superfície



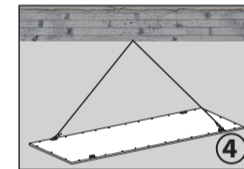
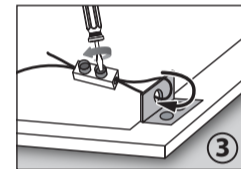
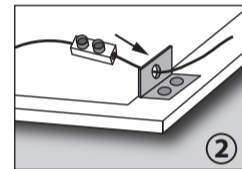
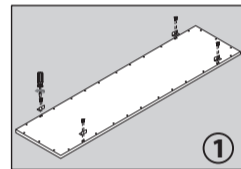
C - Montage en encastré dans un faux-plafond
C - Montaje empotrado en un falso techo
C - Montaggio ad incasso su controsoffitto
C - Montagem encastrada em tetos falsos



D - Montage en suspension
D - Montaje suspendido
D - Montaggio sospeso
D - Montagem suspensa



Montage du câble de sécurité / Montaje del cable de seguridad / Montaggio del cavo di sicurezza / Montagem do cabo de segurança



FR / INSTRUCTIONS DE MONTAGE ET D'UTILISATION

1/ Règles de sécurité

Attention ! Afin de réduire le risque de décharge électrique, de blessure et d'incendie lors de l'utilisation d'appareils électriques, lisez et observez les consignes de sécurité fondamentales suivantes :
Cette dalle LED portant l'indication **IP 20** n'est pas étanche à l'eau et doit être protégée contre les éclaboussures. Elle doit être uniquement utilisée dans des locaux secs.
L'installation électrique que vous utilisez pour alimenter cette dalle LED doit être conforme à la réglementation en vigueur (norme NFC 15-100) (les sections des conducteurs d'alimentation doivent être de 1,5 mm² au minimum). Le luminaire doit uniquement être installé par un électricien qualifié.
Ne regardez jamais fixement la dalle LED.
L'écran, ainsi que le corps de la dalle LED peuvent devenir légèrement chauds. Ne les touchez pas et n'approchez jamais de matières ou produits sensibles à la chaleur.
Il est interdit de modifier ou de transformer la construction mécanique ou électrique de la dalle LED.
Le produit ne doit être installé qu'en position fixe au plafond. Empêchez les enfants d'accéder aux appareils électriques. La dalle LED ne doit pas être utilisée avec un variateur.
Le luminaire convient au montage direct sur des surfaces normalement inflammables.
Le luminaire ne convient pas pour l'éclairage d'accentuation. Observez les informations techniques sur la plaque signalétique du produit de même que dans la présente notice.

Cet appareil est conforme aux réglementations et normes européennes en vigueur (sécurité électrique, environnement) au moment de sa livraison et le restera pour votre sécurité si les instructions de ce manuel sont respectées et les réparations effectuées par du personnel qualifié.
Si l'article, lors de sa livraison, contient des sacs plastiques d'emballage, ceux-ci ne doivent pas être laissés à la portée des enfants en raison des risques d'étouffement.

2/ Montage et branchement électrique

- Vérifier la présence de toutes les pièces et leur bon état à la livraison. Ne pas installer ni mettre en service un luminaire endommagé ou dont il manque des pièces.
- Avant toute opération de montage, maintenance ou réparation, assurez-vous que les câbles d'alimentation soient mis hors tension (couper l'alimentation sur tableau général ou retirer le fusible). Vous empêcherez ainsi tout allumage involontaire.

Si vous devez monter plus d'une dalle LED (pour l'éclairage d'une grande entrée ou autre pièce similaire), il faut planifier très minutieusement le lieu de montage.
La dalle LED peut être montée en encastré dans un plafond modulaire en 1500x300mm, en encastré dans un faux plafond fin ou en suspension. Dans le dernier cas, la dalle LED est suspendue au plafond à l'aide de 4 câbles en acier.

Chaque dalle LED est fournie avec un transformateur pour le raccordement au réseau électrique, quatre crochets de fixation et un câble de sécurité en acier (peut être raccourci). 3 kits de montage sont également disponibles en option: kit d'encastrement réf. 812091, kit de suspension réf. 812092 ou kit pour pose en saillie réf. 812306.

NOTE : LES DALLES INSTALLÉES DANS UN ÉTABLISSEMENT RECEVANT DU PUBLIC (ERP) DOIVENT ÊTRE SÉCURISÉES PAR LE CÂBLE DE SÉCURITÉ FOURNI.

Raccordez le transformateur de la dalle LED au réseau électrique 230V~50Hz selon les indications suivantes :
Dénudez les conducteurs d'alimentation sur 6 à 8 mm. Connectez :
- le fil de phase (marron) de votre installation à la borne (L) du bornier d'entrée du transformateur.
- le fil de neutre (bleu) de votre installation à la borne (N) du bornier d'entrée du transformateur.

• Montage en encastré dans un plafond modulaire existant

- Procédez au branchement électrique du transformateur.
- Raccordez le transformateur à la dalle à l'aide du connecteur.
- Positionnez la dalle LED sur la structure rigide du faux-plafond.
- Mettez la dalle LED sous tension et vérifiez le bon fonctionnement de la dalle LED.

• Montage en encastré dans un faux-plafond

Pour ce type de montage, vous aurez besoin du kit d'encastrement réf. 812091, vendu séparément.

- Découpez un rectangle de dimensions 1485x285 mm à l'endroit souhaité pour l'installation de la dalle.
- Vissez les crochets dans les angles de la dalle LED.
- Fixez les clips de fixation du kit d'encastrement sur les crochets à l'aide des vis fournies.
- Procédez au branchement électrique du transformateur.
- Raccordez le transformateur à la dalle à l'aide du connecteur.
- Fixez la dalle LED dans le faux-plafond en appuyant sur les clips de fixation et en insérant la dalle dans le trou précécoupé.
- Mettez la dalle LED sous tension et vérifiez le bon fonctionnement de la dalle LED.

• Montage en suspension

Pour ce type de montage, vous aurez besoin du kit de suspension réf. 812092, vendu séparément.

- Procédez au branchement électrique du transformateur.
- Vissez les crochets dans les angles de la dalle LED.
- Introduisez l'extrémité de chaque câble en acier dans les crochets de fixation. Faites passer l'autre extrémité de chaque câble dans les 4 supports de fixation en appuyant sur la douille de chaque support.

Note : Un dispositif de blocage intégré empêche que le câble en acier puisse à nouveau être tiré/enlevé. Si le câble en acier doit être réglé en hauteur, déclenchez le dispositif de blocage en appuyant légèrement sur la douille. Dès que vous relâchez la douille, un ressort assure à nouveau la fixation automatique du dispositif de blocage.

- En fonction de la hauteur ou de la suspension souhaitée de la dalle LED, le câble en acier peut être raccourci avec un outil approprié. Assurez-vous que les 4 câbles en acier soient ajustés de telle sorte que la dalle LED soit suspendue à l'horizontale.
- Fixez enfin les 4 supports de fixation au plafond avec les vis et chevilles fournies.
- Raccordez le transformateur à la dalle à l'aide du connecteur et posez le transformateur sur la dalle LED.
- Mettez la dalle LED sous tension et vérifiez le bon fonctionnement de la dalle LED.

• Montage en saillie

Pour ce type de montage, vous aurez besoin du kit pour pose en saillie réf. 812306, vendu séparément. Référez-vous aux instructions de montage fournies avec le kit.

• Utilisation du câble de sécurité

Si la dalle LED doit être installée dans un établissement recevant du public (ERP), installez le câble de sécurité aux éléments stables de la construction en suivant les instructions suivantes :

- Vissez les crochets dans les angles de la dalle LED pour sécuriser l'installation avec le câble de sécurité fourni.
- Desserrez légèrement les vis du serre-câble.
- Insérez l'extrémité du câble de sécurité dans le serre-câble, puis dans un crochet de fixation. Formez une boucle avec le câble, puis faites passer à nouveau le câble dans le serre-câble.
- Resserrez fermement les vis du serre-câble.
- Répétez l'opération pour fixer l'autre extrémité du câble dans le coin opposé de la dalle LED.

6) Fixez enfin solidement le câble de sécurité à une zone stable de la construction (par exemple une traverse) pour éviter que la dalle LED ne tombe en cas d'incendie.

3/ Remplacement des pièces et entretien

• Remplacement des lampes

Ce luminaire comporte des lampes à LED intégrées. Les lampes de ce luminaire ne peuvent pas être changées. L'entretien et la réparation ne doivent être effectués que par un professionnel qualifié ou par le service après-vente.

• Remplacement et entretien

- Le nettoyage de votre luminaire doit se faire à l'aide d'un chiffon doux et sec. N'utilisez pas de détergents, de solvants ou de produits abrasifs.

- Pour obtenir des pièces de rechange, veuillez contacter notre Service Après vente (voir coordonnées au 6/). - Utilisez seulement des pièces de rechange d'origine fournies par le fabricant.

4/ Conformité

Le marquage CE couvre la conformité à la Directive Basse Tension 2014/35/UE, à la Directive Compatibilité Electromagnétique 2014/30/UE, à la Directive Eco-conception (ErP) 2009/125/CE, et à la Directive RoHS 2011/65/UE et son amendement (UE) 2015/863.

5/ Environnement



Ne jetez pas les produits électriques et électroniques en fin de vie avec les ordures ménagères. Déposez-les dans une poubelle de collecte pour recyclage. Demandez conseil auprès de vos autorités locales ou de votre revendeur.



Pour en savoir plus :

www.quefairedemesdechets.fr

6/ Garantie

Malgré tout le soin apporté à notre produit et pour le cas où vous rencontreriez un problème quelconque, nous vous demandons de bien vouloir vous adresser à votre vendeur.

Ce produit dispose d'une garantie contractuelle du vendeur de **24 mois** à partir de la date d'achat, certifiée par ledit vendeur, en garantie totale des pièces et main-d'oeuvre, dans le cadre d'une utilisation conforme à la destination du produit et aux instructions du manuel d'utilisation. Cette garantie ne s'applique pas à toute mauvaise installation, toute mauvaise utilisation, tout mauvais entretien, toute erreur de branchement, survoltage, aux pièces d'usure normale, réparation tentée par vos soins, démontage ou modification du produit ou de son alimentation, chutes ou chocs.

Les frais de port et d'emballage sont à la charge de l'acheteur et, en aucun cas, la garantie contractuelle ne peut donner droit à des dommages et intérêts. En cas de retour, veillez à la solidité de l'emballage contenant l'appareil. Nous ne répondons pas d'un appareil abîmé pendant le transport. Le produit doit être retourné complet avec tous les accessoires livrés d'origine et avec la copie du justificatif d'achat (facture et/ou ticket de caisse).

De fausses indications de la date ou des ratures nous déchargent de toute obligation.

Très important : Pour tout retour SAV pendant la durée de garantie, la facture et/ou le ticket de caisse, seuls justificatifs admis, est impératif.

Service après-vente :

UNIPRO
ZI LA BORIE
43120 MONISTROL SUR LOIRE - FRANCE
TEL : 04-71-61-13-91
FAX : 04-71-61-06-29
Email : service@unipro-sav.fr
Internet : www.unipro-sav.fr

Indépendamment de la garantie contractuelle ainsi consentie, le vendeur reste tenu des défauts de conformité du bien au contrat et des vices rédhibitoires dans les conditions prévues aux articles 1641 à 1649 du code civil.

• Articles relatifs à la garantie légale

Code de la consommation :

Article L217-4

Le vendeur livre un bien conforme au contrat et répond des défauts de conformité existant lors de la délivrance.

Il répond également des défauts de conformité résultant de l'emballage, des instructions de montage ou de l'installation lorsque celle-ci a été mise à sa charge par le contrat ou a été réalisée sous sa responsabilité.

Article L217-5

Le bien est conforme au contrat :

1° S'il est propre à l'usage habituellement attendu d'un bien semblable et, le cas échéant :

- s'il correspond à la description donnée par le vendeur et possède les qualités que celui-ci a présentées à l'acheteur sous forme d'échantillon ou de modèle ;

- s'il présente les qualités qu'un acheteur peut légitimement attendre eu égard aux déclarations publiques faites par le vendeur, par le producteur ou par son représentant, notamment dans la publicité ou l'étiquetage ;

2° Ou s'il présente les caractéristiques définies d'un commun accord par les parties ou est propre à tout usage spécial recherché par l'acheteur, porté à la connaissance du vendeur et que ce dernier a accepté.

Article L217-12

L'action résultant du défaut de conformité se prescrit par deux ans à compter de la délivrance du bien.

Code civil :

Article 1641

Le vendeur est tenu de la garantie à raison des défauts cachés de la chose vendue qui la rendent impropre à l'usage auquel on la destine, ou qui diminuent tellement cet usage que l'acheteur ne l'aurait pas acquise, ou n'en aurait donné qu'un moindre prix, s'il les avait connus.

Article 1648

L'action résultant des vices rédhibitoires doit être intentée par l'acquéreur dans un délai de deux ans à compter de la découverte du vice.

Article 1641 à 1649

ES / INSTRUCCIONES DE MONTAJE Y DE USO

1/ Reglas de seguridad

¡Atención! Con el fin de reducir el riesgo de descarga eléctrica, herida e incendio en la utilización de aparatos eléctricos, observe las instrucciones de seguridad fundamentales siguientes:

Este panel LED marcado con **IP 20** no es estanco al agua y debe ser protegido contra las salpicaduras. Debe ser utilizado sólo en locales secos.

- La instalación eléctrica utilizada para alimentar este panel LED debe cumplir con la reglamentación vigente (las secciones de los conductores de alimentación deben ser de 1,5 mm² como mínimo). La luminaria sólo debe ser instalada por un electricista cualificado.

Nunca mirar fijamente el panel LED.

La pantalla, así como el cuerpo del panel LED pueden volverse ligeramente calientes. No tocarlos y no acercar a materias y productos sensibles al calor.

No está permitido cambiar la estructura mecánica o eléctrica del panel LED.

El producto sólo debe instalarse en posición fija en el techo. Impida que los niños accedan a los aparatos eléctricos. El panel LED no debe regularse mediante un variador. La luminaria es adecuada para el montaje directo sobre superficies normalmente inflamables. La luminaria no es idónea para la iluminación de acentuación. Tenga siempre en cuenta los datos técnicos de la placa de características del producto y de estas instrucciones.

Este aparato es conforme con las directivas y normas europeas vigentes (seguridad eléctrica, medio ambiente) en el momento de su entrega y lo permanecerá para su seguridad si se respetan las instrucciones de este manual y si las reparaciones son efectuadas por personal cualificado.

Si el artículo, en su entrega, contiene bolsas plásticas de embalaje, éstas no deben ser dejadas al alcance de los niños debido a los riesgos de sofocamiento.

2/ Montaje y conexión eléctrica

- Controle la integridad y el perfecto estado del paquete. No montar ni poner en funcionamiento la lámpara si faltan piezas o se constatan desperfectos.

- Antes de realizar labores de montaje, mantenimiento o reparaciones, compruebe que todas los cables están sin tensión (cortar la alimentación mediante la caja de fusibles o apagar el fusible). Asegúrese de que no se vuelva a conectar.

Si necesita montar más de un panel LED (para iluminar una gran recibidor o similar), se debe planificar cuidadosamente el lugar de instalación.

El panel LED se puede montar empotrado en un techo modular de 1500x300mm, empotrado en un falso techo delgado, o bien, suspendido. En este último caso, el panel LED se cuelga al techo mediante 4 cables de acero.

Cada panel LED está entregado con un transformador para la conexión a la red eléctrica, cuatro ganchos de fijación y un cable de seguridad de acero (puede ser acortado). También están disponibles 3 kits de montaje como opciones: un kit de empotramiento ref. 812091, un kit de suspensión ref. 812092 o un kit para instalación de superficie ref. 812306.

NOTA: LOS PANELES INSTALADOS EN ESTABLECIMIENTOS ABIERTOS AL PÚBLICO (EAP) DEBERÁN ASEGURARSE MEDIANTE EL CABLE DE SEGURIDAD PROPORCIONADO.

Conecte el transformador del panel LED a la red eléctrica 230V~50Hz siguiendo estas instrucciones:
Pele los extremos de los hilos en una longitud de 6 a 8 mm. Conecte:

- El hilo de fase (marrón) de su instalación al borne (L) de los terminales de entrada del transformador.
- El hilo de neutro (azul) de su instalación al borne (N) de los terminales de entrada del transformador.

• Montaje empotrado en un techo modular existente

1) Realice las conexiones eléctricas del transformador.
2) Conecte el transformador al panel mediante el conector.
3) Coloque el panel LED en la estructura rígida del falso techo.
4) Restablezca la alimentación y encienda el panel LED. Compruebe si el panel LED funcione correctamente.

• Montaje empotrado en un falso techo

Para este tipo de montaje, necesitará el kit de empotramiento ref. 812091, vendido por separado.

1) Corte un rectángulo de dimensiones 1485x285 mm en el lugar deseado para la instalación del panel.
2) Atornille los ganchos en las esquinas del panel LED.
3) Fije los clips del kit de empotramiento en los ganchos con los tornillos incluidos.
4) Realice las conexiones eléctricas del transformador.
5) Conecte el transformador al panel mediante el conector.
6) Fije el panel LED en el falso techo presionando los clips de sujeción e inserte el panel en el agujero precortado.
7) Restablezca la alimentación y encienda el panel LED. Compruebe si el panel LED funcione correctamente.

• Montaje suspendido

Para este tipo de montaje, necesitará el kit de suspensión ref. 812092, vendido por separado.

1) Realice las conexiones eléctricas del transformador.
2) Atornille los ganchos en las esquinas del panel LED.
3) Inserte el extremo de cada cable de acero en los ganchos. Pase el otro extremo de cada cable en los 4 soportes presionando el manguito de cada soporte.
Nota: Un dispositivo de bloqueo integrado impide que el cable de acero pueda soltarse/retirarse. Si se debe ajustar el cable de acero en altura, accione el dispositivo de bloqueo presionando ligeramente el manguito. Al soltar el manguito, un muelle garantiza de nuevo la fijación automática del dispositivo de bloqueo.
Dependiendo de la altura o la suspensión del panel LED deseada, el cable de acero puede ser acortado con una herramienta adecuada. Asegúrese de que los 4 cables de acero estén ajustados de modo que el panel LED esté colgado horizontalmente.
4) Por último, fije los 4 soportes al techo con los tornillos y tacos incluidos.
5) Conecte el transformador al panel mediante el conector y coloque el transformador sobre el panel LED.
6) Restablezca la alimentación y encienda el panel LED. Compruebe si el panel LED funcione correctamente.

• Montaje en superficie

Para este tipo de montaje, necesitará el kit para instalación de superficie ref. 812306, vendido por separado.

Refiérase a las instrucciones de montaje proporcionadas con el kit.

• Utilización del cable de seguridad

Si el panel LED debe instalarse en un establecimiento abierto al público (EAP), fije el cable de seguridad a los elementos sólidos del edificio siguiendo estas instrucciones:

1) Atornille los ganchos en las esquinas del panel LED para asegurar la instalación con el cable de seguridad proporcionado.
2) Afloje ligeramente los tornillos del aprietacable.
3) Inserte el extremo del cable de seguridad a través del aprietacable, y luego en un gancho. Haga un bucle con el cable, y después pase de nuevo el cable a través del aprietacable.
4) Apriete firmemente los tornillos del aprietacable.
5) Repita el procedimiento para colocar el otro extremo del cable en la esquina opuesta del panel LED.
6) Por último fije el cable de seguridad a una zona sólida del edificio (por ejemplo una viga) para evitar que el panel LED caiga en caso de incendio.

3/ Sustitución de las piezas y cuido

• Cambio de las lámparas

Esta luminaria lleva lámparas LED incorporadas. Las lámparas de esta luminaria no son recambiables. El mantenimiento y la reparación deben ser realizados por un profesional cualificado o el servicio postventa.

• Sustitución y cuido

La limpieza de la lámpara debe hacerse con ayuda de un trapo suave y seco. No utilice detergentes, disolventes o productos abrasivos.

- Para obtener piezas de recambio, puede contactar nuestro servicio postventa (véanse datos al 6/).

- Utilice sólo piezas de recambio originales proporcionadas por el fabricante.

4/ Conformidad

El marcado CE cubre la conformidad con la Directiva Baja Tensión 2014/35/UE, la Directiva Compatibilidad Electromagnética 2014/30/UE, la Directiva sobre el diseño ecológico (ErP) 2009/125/CE, y la Directiva RoHS 2011/65/UE y su enmienda (UE) 2015/863.

5/ Medio ambiente



No se deben desechar los productos eléctricos y electrónicos al final de su vida útil con las basuras domésticas. Deposítelos en un contenedor de recogida para el reciclaje. Para más información, contactar con las autoridades locales o con su vendedor.

6/ Garantía

Si, a pesar del especial cuidado que hemos dado al producto, encontrara cualquier tipo de problema, le rogamos se ponga en contacto con su vendedor.

Este producto está garantizado de acuerdo con el real decreto Legislativo 1/2007, con arreglo a una utilización conforme con el fin del producto y con las instrucciones de este manual de uso. La garantía no se aplica en caso de mala instalación, falta de mantenimiento, error de conexión, sobretensión, piezas de desgaste normal, reparación intentada por su cuenta, desmontaje o modificación del producto o de su alimentación, caída o golpes. En caso de devolución comprobar la solidez del embalaje conteniendo el aparato. El producto deberá ser completo al devolverlo, con todos los accesorios entregados en el embalaje de origen.

En caso de falsa información relativa a la fecha de compra o tachaduras, nos descargaremos de la obligación de garantía.

Muy importante: para cualquier devolución al servicio postventa durante el tiempo de garantía, le será exigido el tique de compra, único justificante admitido.

Servicio postventa:
UNIPRO
ZI LA BORIE
43120 MONISTROL SUR LOIRE - FRANCIA
TEL : +33-(0)4-71-61-13-91
FAX : +33-(0)4-71-61-06-29
Email : service@unipro-sav.fr
Internet : www.unipro-sav.fr

IT / ISTRUZIONI DI MONTAGGIO E D'USO

1/ Regole di sicurezza

Attenzione! Per ridurre il rischio di scariche elettriche, di ferite e di incendi durante l'utilizzo di apparecchi elettrici leggete e osservate le seguenti fondamentali norme di sicurezza:
Questo pannello LED contrassegnato **IP 20** non è impermeabile e deve essere protetto dagli spruzzi. Deve essere utilizzato esclusivamente in locali asciutti.

L'impianto elettrico che verrà utilizzato per alimentare questo pannello LED deve essere conforme alla regolamentazione in vigore (le sezioni dei conduttori di alimentazione devono essere come minimo di 1,5 mm²).

L'apparecchio di illuminazione deve essere installato solo da un elettricista qualificato.

Non guardare mai direttamente il pannello LED quando è acceso.

Lo schermo protettivo e il corpo del pannello possono diventare leggermente caldi. Non toccarli mai né avvicinare materiali o prodotti sensibili al calore.

È vietato modificare o trasformare la struttura meccanica o elettrica del pannello LED.

Il prodotto deve essere installato solo in modo fisso sul soffitto. Impedite ai bambini l'accesso agli apparecchi elettrici.

Il pannello LED non deve essere utilizzato con un variatore.

L'apparecchio di illuminazione è adatto al montaggio diretto su superfici normalmente infiammabili.

L'apparecchio di illuminazione non è idoneo all'illuminazione di accento.

Osservate le informazioni tecniche riportate sulla targhetta segnaletica del prodotto e nel presente manuale.

Questo apparecchio è conforme alle regolamentazioni e norme europee in vigore (sicurezza elettrica, ambiente) al momento della sua consegna e lo resterà per la vostra sicurezza se le istruzioni di questo manuale sono rispettate e le riparazioni effettuate da personale qualificato.

Se l'articolo, al momento della consegna, contiene dei sacchetti di plastica di imballaggio, questi non devono essere lasciati alla portata dei bambini a causa dei rischi di soffocamento.

2/ Montaggio e collegamento elettrico

- Verificare la presenza di tutti i pezzi e il loro buono stato alla consegna. Non installare né mettere in funzione un apparecchio di illuminazione danneggiato o a cui manchino dei pezzi.

- Prima di qualsiasi operazione di montaggio, manutenzione o riparazione, assicuratevi che i cavi di alimentazione siano messi fuori tensione (interrompere l'alimentazione sul quadro generale o togliere il fusibile). Impedirete così qualsiasi accensione volontaria.

Per montare più di un pannello LED (ad esempio, per l'illuminazione di un vano di ingresso molto ampio), pianificare il luogo di montaggio con estrema attenzione.

Il pannello LED può essere montato ad incasso su un controsoffitto modulare da 1500x300mm, ad incasso su un controsoffitto sottile o in modo sospeso. In quest'ultimo caso, il pannello LED è sospeso con 4 cavi di acciaio al soffitto.

Ogni pannello LED viene fornito con un trasformatore per il collegamento alla rete elettrica, quattro ganci e un cavo di sicurezza in acciaio (accorciabile).

3 kit di montaggio sono disponibili anche come opzioni: kit da incasso rif. 812091, kit da sospensione rif. 812092 o kit per installazione superficiale rif. 812306.

NOTA: I PANNELLI INSTALLATI IN EDIFICI DESTINATI A RICEVERE IL PUBBLICO (ERP) DEVONO ESSERE ASSICURATI DAL CAVO DI SICUREZZA FORNITO.

Collegare il trasformatore del pannello LED alla rete elettrica 230V~50Hz secondo le seguenti istruzioni:
Spellare i fili per una lunghezza da 6 a 8 mm. Collegare:

- Il filo di fase (marrone) dell'impianto elettrico al morsetto (L) della morsetteria di ingresso del trasformatore.
- Il filo di neutro (blu) dell'impianto elettrico al morsetto (N) della morsetteria di ingresso del trasformatore.

• Montaggio ad incasso su controsoffitto modulare esistente

1) Effettuare il collegamento elettrico del trasformatore.
2) Collegare il trasformatore al pannello con il connettore.
3) Posizionare il pannello LED nella struttura rigida del controsoffitto.
4) Ripristinare l'alimentazione e accendere il pannello LED. Verificare il suo corretto funzionamento.

• Montaggio ad incasso su controsoffitto

Per questo tipo di montaggio, è necessario acquistare il kit da incasso rif. 812091, venduto separatamente.

1) Tagliare un rettangolo di dimensioni 1485x285mm nella collocazione desiderata per l'installazione del pannello.
2) Avvitare i ganci negli angoli del pannello LED.

3) Fissare le molle di fissaggio del kit da incasso sui ganci con le viti forniti.

4) Effettuare il collegamento elettrico del trasformatore.

5) Collegare il trasformatore al pannello con il connettore.

6) Sistemare il pannello LED nel controsoffitto premendo le molle e inserendo il pannello nel foro tagliato anteriormente.

7) Ripristinare l'alimentazione e accendere il pannello LED. Verificare il suo corretto funzionamento.

• Montaggio sospeso

Per questo tipo di montaggio, è necessario acquistare il kit da sospensione rif. 812092, venduto separatamente.

1) Effettuare il collegamento elettrico del trasformatore.
2) Avvitare i ganci negli angoli del pannello LED.
3) Far passare l'estremità di ogni cavo di acciaio attraverso i ganci. Inserire l'altra estremità di ogni cavo nei 4 supporti di fissaggio premendo il manicotto di ogni supporto.

Nota: Un fermo integrato nel supporto evita che il cavo di acciaio possa fuoriuscire di nuovo. Se il cavo di acciaio deve essere regolato in lunghezza, scattare il fermo premendo leggermente il manicotto sottile all'estremità del supporto. Quando si rilascia il manicotto una molla consente nuovamente il bloccaggio automatico del supporto e quindi il cavo di acciaio.

In base all'altezza della stanza o secondo quanto desiderato, è possibile regolare la sospensione del pannello LED accorciando il cavo d'acciaio con un utensile adeguato. Assicurarsi che i 4 cavi di acciaio siano posizionati in modo da garantire la sospensione orizzontale del pannello LED.

4) Infine fissare i supporti al soffitto con le viti e tasselli forniti.
5) Collegare il trasformatore al pannello con il connettore e posare il trasformatore sul pannello.
6) Ripristinare l'alimentazione e accendere il pannello LED. Verificare il suo corretto funzionamento.

• Montaggio superficiale

Per questo tipo di montaggio, è necessario acquistare il kit per installazione superficiale rif. 812306, venduto separatamente.

Fare riferimento alle istruzioni di montaggio fornite con il kit.

• Utilizzo del cavo di sicurezza

Se il pannello LED deve essere installato in un edificio destinato a ricevere il pubblico (ERP), installare il cavo di sicurezza sugli elementi solidi dell'edificio secondo le seguenti istruzioni:

1) Avvitare i ganci negli angoli del pannello LED per assicurare l'installazione con il cavo di sicurezza fornito.
2) Allentare leggermente le viti del serracavo.
3) Inserire l'estremità del cavo di sicurezza attraverso il serracavo e poi il ganccio. Fare un cappio con il cavo, e poi passare di nuovo il cavo attraverso il serracavo.
4) Serrare saldamente le viti del serracavo.
5) Procedere allo stesso modo per fissare l'altra estremità del cavo nell'angolo opposto del pannello LED.
6) Infine fissare il cavo di sicurezza a un elemento solido dell'edificio(ad esempio una traversa) per evitare che il pannello LED cada in caso di incendio.

3/ Sostituzione dei pezzi e manutenzione

• Sostituzione delle lampade

Questo apparecchio è munito di lampade a LED integrate. Le lampade di questo dispositivo non sono sostituibili.

La manutenzione e la riparazione devono essere effettuate da un professionista qualificato o dal servizio post-venta.

• Sostituzione e pulizia

- La pulizia dell'apparecchio di illuminazione deve essere fatta con un panno morbido e asciutto. Non usare detergenti, solventi o prodotti abrasivi.

- Per ordinare i pezzi di ricambio, contattare il nostro Servizio Post Vendita (vedi contatti al punto 6/).

- Usare solo pezzi di ricambio originali forniti dal costruttore.

4/ Conformità

La marcatura CE copre la conformità alla Direttiva Bassa Tensione 2014/35/UE, alla Direttiva Compatibilità Elettromagnetica 2014/30/UE, alla direttiva per la progettazione ecocompatibile (ErP) 2009/125/CE, e alla Direttiva RoHS 2011/65/UE e sua modifica (UE) 2015/863.

5/ Ambiente



Non buttare i prodotti elettrici e elettronici a fine vita con i rifiuti domestici. Depositarli in un contenitore adatto al riciclaggio. Rivolgersi alle autorità locali o al proprio rivenditore.

6/ Garantia

Nonostante tutta la cura apportata al nostro prodotto può capitare che venga riscontrato un problema: in questo caso chiediamo agli utilizzatori di rivolgersi al loro venditore.

Questo prodotto dispone di una garanzia contrattuale del venditore di 24 mesi a partire dalla data di acquisto, certificata dal suddetto venditore, in garanzia totale di pezzi e manodopera, nell'ambito di un utilizzo conforme alla destinazione del prodotto e alle istruzioni del manuale d'uso. Questa garanzia non si applica a qualsiasi errata installazione, errato utilizzo, errata manutenzione, errore di collegamento, sovratensione, pezzi di normale usura, riparazione tentata dall'utilizzatore, smontaggio o modifica del prodotto o della sua alimentazione, cadute o urti.

Le spese di trasporto e di imballaggio sono a carico dell'acquirente e la garanzia non può dare diritto in nessun caso a un risarcimento danni. In caso di resa, verificare la solidità dell'imballaggio che contiene l'apparecchio. Non rispondiamo di un apparecchio rovinato durante il trasporto. Il prodotto deve essere reso completo con tutti gli accessori consegnati in origine e con la copia del giustificativo dell'acquisto (fattura e/o scontrino).

False indicazioni della data o cancellature ci sollevano da ogni obbligo.

Importantissimo: Per qualsiasi resa al Servizio Assistenza durante la durata della garanzia, è obbligatorio allegare la fattura e/o lo scontrino, unici giustificativi ammessi.

Servizio assistenza:

UNIPRO
ZI LA BORIE
43120 MONISTROL SUR LOIRE - FRANCIA
TEL : +33-(0)4-71-61-13-91
FAX : +33-(0)4-71-61-06-29
Email : service@unipro-sav.fr
Internet : www.unipro-sav.fr

PT / INSTRUÇÕES DE MONTAGEM E DE UTILIZAÇÃO

1/ Normas de segurança

Cuidado! Para reduzir o risco de choques elétricos, ferimentos ou incêndio durante a utilização de aparelhos elétricos, leia e siga estas precauções básicas de segurança:

Este painel LED identificado com **IP20** não é estanque à água e deve ser protegido contra salpicos. Só deve ser utilizado em lugares secos.

produtos sensíveis ao calor.

É proibido efectuar alterações ou modificações na estrutura mecânica ou eléctrica da luminária.

O produto só deve ser instalado em posição fixa no tecto. Não permita que as crianças tenham acesso aos aparelhos eléctricos.

O painel LED não deve ser utilizado com um variador.

A luminária é adequada para a montagem direta sobre superfícies normalmente inflamáveis.

A luminária não se destina a iluminação para efeitos de luz.

Observe sempre as indicações técnicas sobre a placa de identificação do produto, bem como neste presente manual.

Este aparelho é conforme com os regulamentos e as normas europeias em vigor (segurança eléctrica, meio ambiente) no momento da entrega e permanecerá assim desde que sejam seguidas as instruções de segurança contidas neste manual e as reparações efectuadas por pessoal qualificado. No momento da entrega, se o artigo contiver sacos plásticos de embalagem, estes não devem ser deixados ao alcance das crianças, devido ao perigo de asfixia.

2/ Montagem e ligação eléctrica

- Verifique o conteúdo para certificar-se de que todas as peças estão incluídas e em bom estado. Não instale ou utilize uma luminária danificada ou se faltarem peças na luminária.
- Antes de qualquer operação de montagem, manutenção ou reparação, assegure-se de que os cabos de alimentação estejam desligados (corte a alimentação no quadro eléctrico principal ou retire o fusível). Assim se vai impedir uma ligação accidental.

Se você precisa montar mais de um painel LED (para a iluminação de uma grande entrada ou similar), tem que planejar com muito cuidado o lugar de instalação. A montagem do painel LED pode ser encastrada num tecto modular de 1500x300mm, encastrada num tecto falso fino ou suspensa. Neste último caso, o painel LED é suspenso no tecto mediante 4 cabos de aço.

Cada painel LED é entregue com um transformador para a ligação à rede eléctrica, quatro ganchos e um cabo de segurança em aço (pode ser encurtado). Também estão disponíveis 3 kits de montagem como opções: o kit de encastramento ref. 812091, o kit de suspensão ref. 812092 ou o kit para instalação em superfície ref. 812306.

NOTA: OS PAINÉIS INSTALADOS EM ESTABELECIMENTOS QUE RECEBEM PÚBLICO (ERP) DEVEM SER SEGURADOS PELO CABO DE SEGURANÇA FORNECIDO.

Ligue o transformador do painel LED à rede eléctrica 230V~50Hz de acordo com as seguintes instruções:

Descasque os fios de alimentação em 6 a 8 mm. Ligue:
- O fio de fase (castanho) da instalação ao terminal (L) dos terminais de entrada do transformador.
- O fio de neutro (azul) da instalação ao terminal (N) do bloco de terminais de entrada do transformador.

• Montagem encastrada em tectos modulares existentes

1) Proceda à ligação eléctrica do transformador.
2) Ligue o transformador ao painel com o conector.
3) Encaixe o painel LED na estrutura rígida do tecto falso.
4) Volte a aplicar a tensão e ligue o painel LED. Verifique o perfeito funcionamento da luminária.

• Montagem encastrada em tectos falsos

Para este tipo de montagem, você vai precisar do kit de encastramento ref. 812091, vendido em separado.

1) Corte um retângulo de dimensões 1485x285mm, na localização escolhida para a instalação do painel.
2) Aperte os ganchos nos cantos do painel LED.
3) Fixe as molas do kit de encastramento nos ganchos com os parafusos fornecidos.
4) Proceda à ligação eléctrica do transformador.
5) Ligue o transformador ao painel com o conector.
6) Encaixe o painel LED no tecto virando as molas de retenção para cima e insira o painel no buraco pré-cortado.
7) Volte a aplicar a tensão e ligue o painel LED. Verifique o perfeito funcionamento da luminária.

• Montagem suspensa

Para este tipo de montagem, você vai precisar do kit de suspensão ref. 812092, vendido em separado.

1) Proceda à ligação eléctrica do transformador.
2) Aperte os ganchos nos cantos do painel LED.
3) Insira a extremidade de cada cabo de aço nos ganchos. Passe a outra extremidade de cada cabo nos 4 suportes de fixação, apertando a manga de cada suporte.
Nota: Um dispositivo de bloqueio integrado impede que o cabo de aço possa ser novamente puxado/retirado. Se você precisa ajustar o cabo de aço em altura, acione o dispositivo de bloqueio, apertando ligeiramente a manga fina na ponta do suporte. Quando você soltar a manga, uma mola assegura novamente o fecho automático do dispositivo de bloqueio. Dependendo da altura ou da suspensão do painel LED desejada, o cabo de aço pode ser encurtado com uma ferramenta adequada. Certifique-se de que os 4 cabos de aço são ajustados de modo que o painel LED fique pendurado horizontalmente.
4) Por fim fixe os 4 suportes no tecto com os parafusos e as buchas fornecidas.
5) Ligue o transformador ao painel com o conector e deixe o transformador sobre o painel LED.
6) Volte a aplicar a tensão e ligue o painel LED. Verifique o perfeito funcionamento da luminária.

• Montagem em superfície

Para este tipo de montagem, você vai precisar do kit para instalação em superfície ref. 812306, vendido em separado.

Consulte as instruções de montagem fornecidas com o kit.

• Utilização do cabo de segurança

Se o painel LED deve ser instalado em um estabelecimento que recebe público (ERP), prenda o cabo de segurança aos elementos sólidos do edifício, de acordo com as seguintes instruções:

1) Aperte os ganchos nos cantos do painel LED para segurá-lo com o cabo de segurança.
2) Afrouxe ligeiramente os parafusos da braçadeira.
3) Insira a extremidade do cabo de segurança através da braçadeira e depois de um gancho. Faça um laço com o cabo, e depois volte a passar o cabo através da braçadeira.
4) Aperte firmemente os parafusos da braçadeira.
5) Repita o procedimento para fixar a outra extremidade do cabo no canto oposto do painel LED.
6) Por fim prenda o cabo de segurança a um elemento sólido do edifício (por exemplo, uma travessa) para evitar que o painel LED caia em caso de incêndio.

3/ Substituição das peças e manutenção

• Substituição das lâmpadas

Esta luminária incorpora lâmpadas LED. As lâmpadas desta luminária não podem ser substituídas. A manutenção e a reparação só devem ser realizadas por um profissional qualificado ou o serviço pós-venda.

• Substituição e limpeza

- A limpeza da sua luminária deve ser feita com um pano macio e seco. Não utilize detergentes, solventes ou produtos abrasivos.
- Para pedir peças de reposição, contate o nosso serviço pós-venda (ver detalhes de contato na secção 6/).
- Utilize apenas peças de reposição originais fornecidas pelo fabricante.

4/ Conformidade

A marcação CE cobre a conformidade com a Directiva de Baixa Tensão 2014/35/UE, a Directiva de Compatibilidade Electromagnética 2014/30/UE, a Directiva de Concepção Ecológica (ErP) 2009/125/CE, e a Directiva RoHS 2011/65/UE e sua alteração (UE) 2015/863.

5/ Meio ambiente



Não deite fora os produtos eléctricos e electrónicos em fim de vida útil com o lixo doméstico. Coloque-os em um ponto de recolha para reciclagem. Contacte as autoridades locais ou seu revendedor.

6/ Garantia

Apesar dos cuidados tomados em nosso produto e caso encontre quaisquer problemas, pedimos que entre em contato com o seu vendedor.

Este produto tem uma garantia voluntária do fabricante de 24 meses a partir da data de compra, certificada pelo vendedor, com garantia total das peças e mão de obra, de acordo com o fim a que se destina o produto e com as instruções do manual. Esta garantia não se aplica a qualquer instalação incorrecta, má utilização, falta de manutenção, ligação incorrecta, sobretenção, as peças de desgaste normal, reparação tentada por sua conta, desmontagem ou modificação do produto ou da alimentação, quedas ou choques.

Os custos de transporte e embalagem ficam a cargo do comprador e a garantia voluntária não pode, em caso algum, dar direito a perdas e danos. Em caso de devolução, assegure a solidez do pacote que deve conter o aparelho. Não respondemos pelos danos no aparelho durante o transporte. O produto deve ser devolvido completo, com todos os acessórios originais fornecidos e com a cópia da prova de compra (fatura e/ou recibo).

Independentemente da garantia voluntária concedida, o fabricante permanece responsável pela falta de conformidade do bem com o contrato e pelos vícios redibitórios nos termos previstos da Lei das Garantias (Decreto-Lei n.º 67/2003, alterado pelo Decreto-Lei n.º 84/2008).

Falsas indicações de data ou rasuras nos isentam de qualquer obrigação.

Muito importante: Para qualquer devolução ao nosso serviço pós-venda durante o período de garantia, é obrigatório juntar a fatura e/ou o recibo de compra, únicas provas admitidas.

Serviço pós-venda:

UNIPRO

ZI LA BORIE

43120 MONISTROL SUR LOIRE - FRANÇA

TEL: +33-(0)4-71-61-13-91

FAX: +33-(0)4-71-61-06-29

Email: service@unipro-sav.fr

Internet: www.unipro-sav.fr