



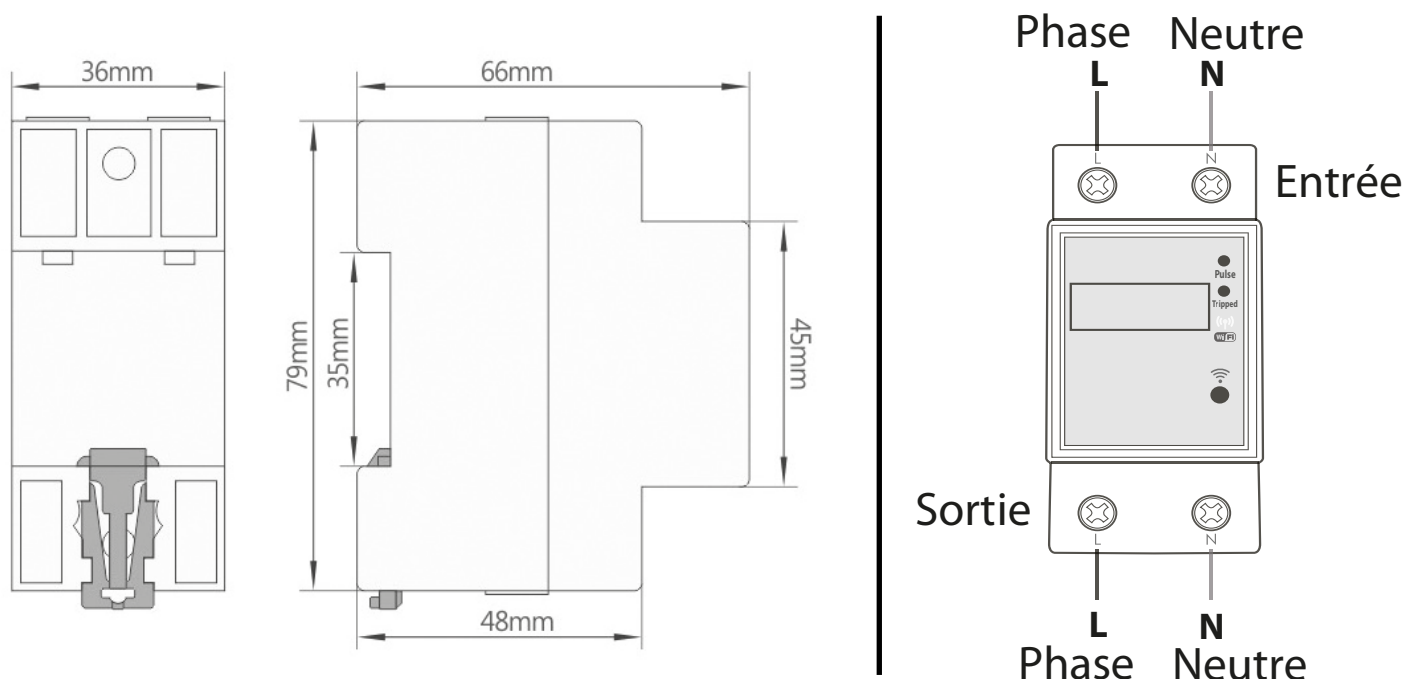
## COMPTEUR D'ÉNERGIE CONNECTÉ COMMANDE PAR WIFI Ref. 423480

### Notice d'utilisation

Ce compteur d'énergie commandé par WiFi s'installe dans un tableau électrique. Il permet d'afficher la consommation d'énergie sur un circuit électrique dédié : chauffage électrique, luminaire, eau chaude sanitaire... Son afficheur digital permet une lecture directe en temps réel de la tension, du courant, de la puissance active et de l'énergie active totale consommée en kWh. Il est uniquement destiné au raccordement à un réseau monophasé 2 fils (1 phase + 1 neutre). Il peut être raccordé directement sur des installations jusqu'à 60 A. Vous pouvez contrôler les appareils connectés où que vous soyez et à tout moment par smartphone à l'aide de l'application Tuya Smart, via une connexion WiFi. La fixation est prévue sur rail normalisé de tableau électrique.

Remarque: le compteur ne prend pas en charge le signal WiFi 5 GHz.

### Dimensions et schéma de branchement

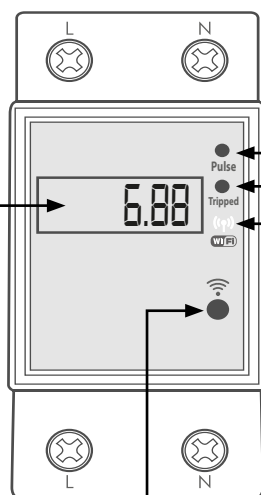
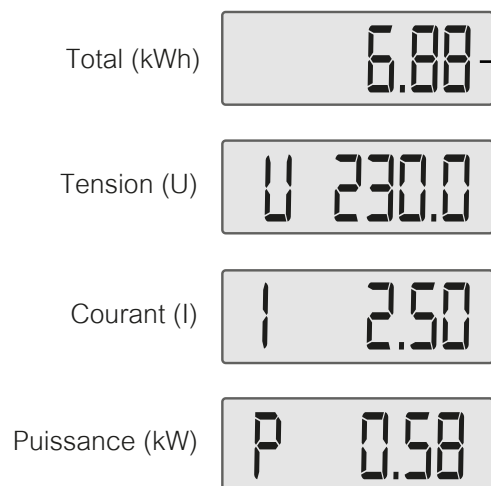


### Caractéristiques techniques

- Tension nominale : 90-250V~
- Fréquence : 50/60Hz
- WiFi : 2.4GHz IEEE 802.11 b/n/g
- Fréquence d'impulsion : 1200 imp/kWh
- Courant nominal : 5A
- Courant max. : 60A
- Puissance consommée : 1W/6VA
- Précision : Classe 1
- Température de fonctionnement : -15°C à +50°C
- Température de stockage : -45°C à +70°C
- Degré de protection : IP 20
- Classe d'isolation : II
- Raccordement : par bornes à vis
- Montage sur rail DIN : 2 modules
- Conforme aux normes EN 62052-11 et EN 62053-21.

## Description

Affichage cyclique de la consommation totale cumulée, de la tension, du courant et de la puissance active



Voyant "Pulse" :  
Indicateur d'impulsion (rouge) :  
clignote en cas d'impulsion.

Voyant "Tripped" :  
1) Le voyant éteint signifie que le  
contact est fermé.  
2) Le voyant rouge allumé signifie  
que le contact est ouvert.

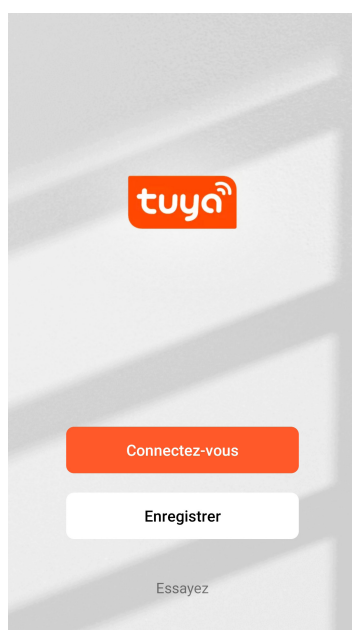
Voyant "WiFi" :  
1) clignote lorsque le compteur n'est  
pas connecté au réseau WiFi.  
2) reste allumé une fois connecté au  
réseau WiFi.

Bouton d'appairage :  
Maintenir appuyé le bouton pendant  
5 secondes, la configuration WiFi  
démontre et le voyant WiFi se met à  
clignoter.

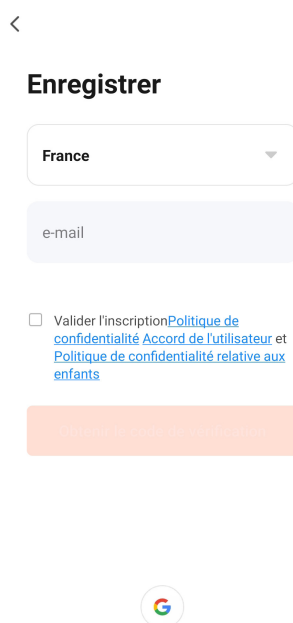


Pour pouvoir connecter le compteur au réseau WiFi, le niveau de signal WiFi doit être suffisant. Si le signal n'est pas suffisant, essayer de rapprocher la box internet du tableau électrique ou ajouter un répéteur WiFi à l'installation.

## Connexion WiFi et utilisation



1. Rechercher et télécharger l'application "Tuya Smart" sur l'App Store ou Google Play, ou scanner le QR code ci-dessus avec votre smartphone.



2. Créer un compte en sélectionnant le pays, en saisissant votre adresse email, et en cochant pour valider l'inscription puis entrer le code de vérification qui vous a été envoyé.

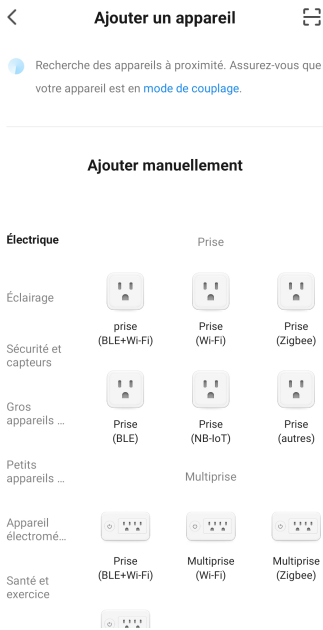


3. Après avoir terminé l'enregistrement du compte, aller dans l'onglet "Ma Maison" en bas à gauche, puis appuyer sur "+" dans le coin supérieur droit de l'interface principale de l'application ou appuyer sur "Ajouter" pour ajouter le compteur dans l'application.

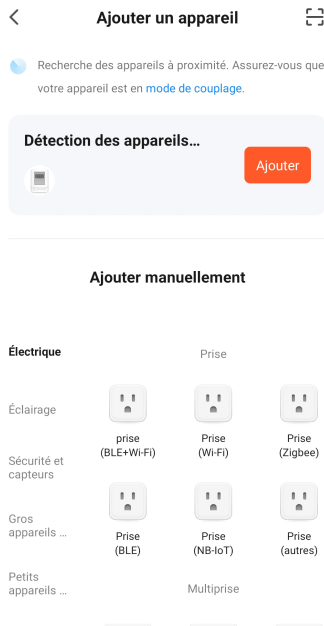
**Deux méthodes sont possibles pour ajouter l'appareil :**

1. La détection automatique
2. L'ajout manuel

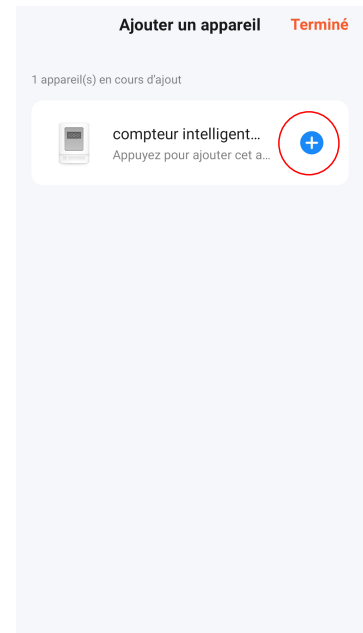
# 1 - Détection automatique :



4. Mettre le compteur sous tension et maintenir appuyé pendant 5 secondes le bouton d'appairage du compteur. Attendez jusqu'à ce que le voyant WiFi du compteur clignote.



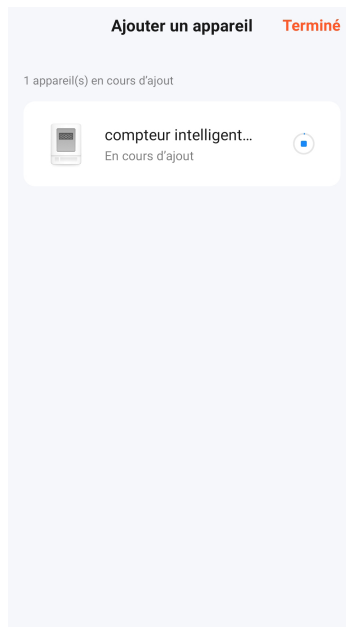
5. Lorsque l'appareil a été détecté, appuyer sur le bouton "Ajouter" sur l'application.



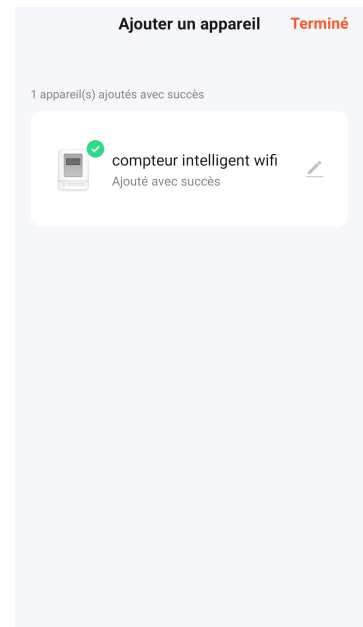
6. Appuyer sur le bouton "+" sur l'application.



7. Sélectionner la box utilisée, saisir le mot de passe WiFi et cliquer sur "Suivant", puis sur "Continuer" pour associer l'appareil.

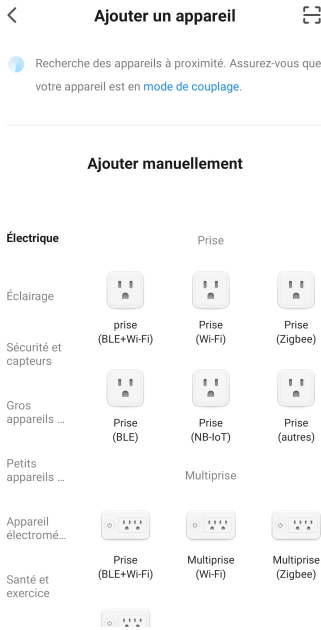


8. Attendre quelques secondes jusqu'à ce que l'appareil soit ajouté avec succès.



9. Cliquer sur "Terminé" en haut à droite dans l'interface principale de l'application.

## 2 - Ajout manuel :



4. Mettre le compteur sous tension et maintenir appuyé pendant 5 secondes le bouton d'appairage du compteur. Attendez jusqu'à ce que le voyant WiFi du compteur clignote.

### Réinitialisez votre appareil

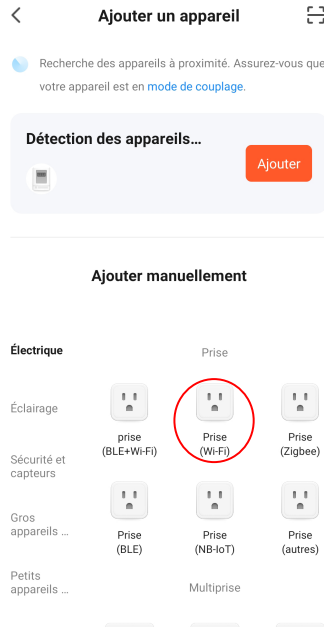


Appuyez et maintenez le bouton RÉINITIALISER enfoncé pendant 5 s jusqu'à ce que le témoin se mette à clignoter (sauf indication contraire du mode d'emploi).

Vérifiez que le témoin clignote rapi...

Réinitialiser l'appareil étape par étape

7. Valider le clignotement du symbole "WiFi" du compteur sur l'application.



5. Sélectionner "Prise (Wi-Fi)" dans l'onglet "Electrique".



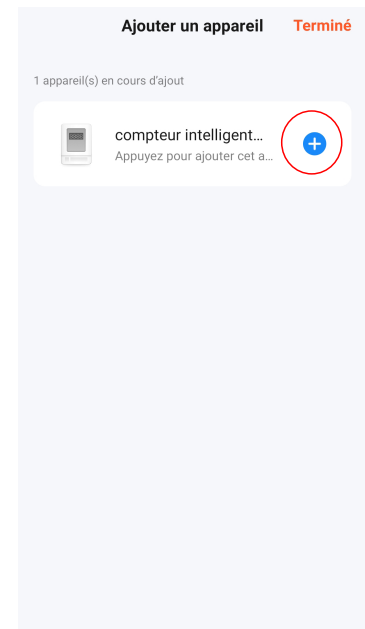
8. Une fois l'appareil trouvé, appuyer sur le bouton "Ajouter".

### Sélectionnez le réseau Wi-Fi 2,4 GHz et saisissez le mot de passe.

Si votre Wi-Fi est 5 GHz, veuillez le régler sur 2,4 GHz. [Méthode courante de réglages du routeur](#)



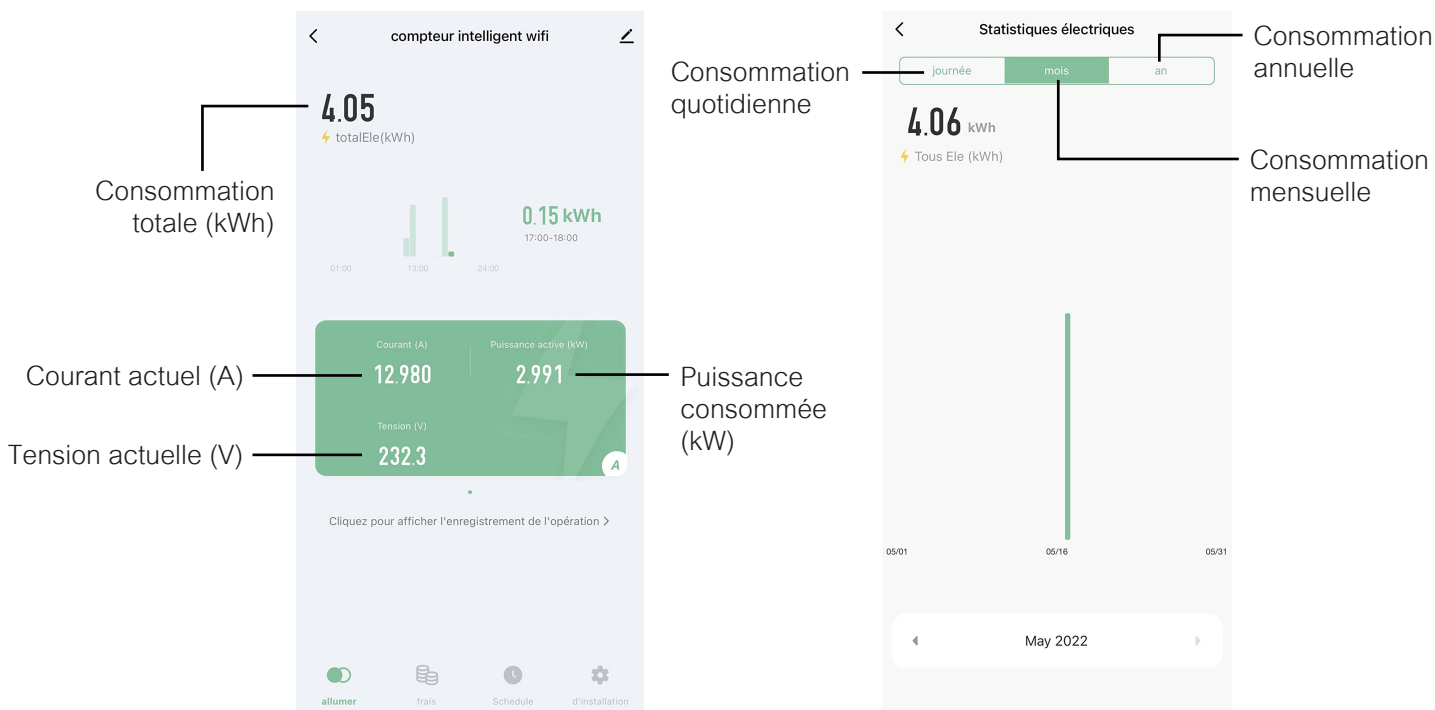
6. Sélectionner la box utilisée, saisir le mot de passe WiFi et cliquer sur "Suivant", puis sur "Continuer" pour associer l'appareil.



9. Appuyer sur le bouton "+". Attendre quelques secondes jusqu'à ce que l'appareil soit ajouté avec succès, et appuyer sur "Terminé".

## Statistiques de consommation d'énergie

Grâce au compteur d'énergie, vous pouvez vérifier la consommation électrique totale de l'appareil (des appareils) connecté(s) via votre smartphone.

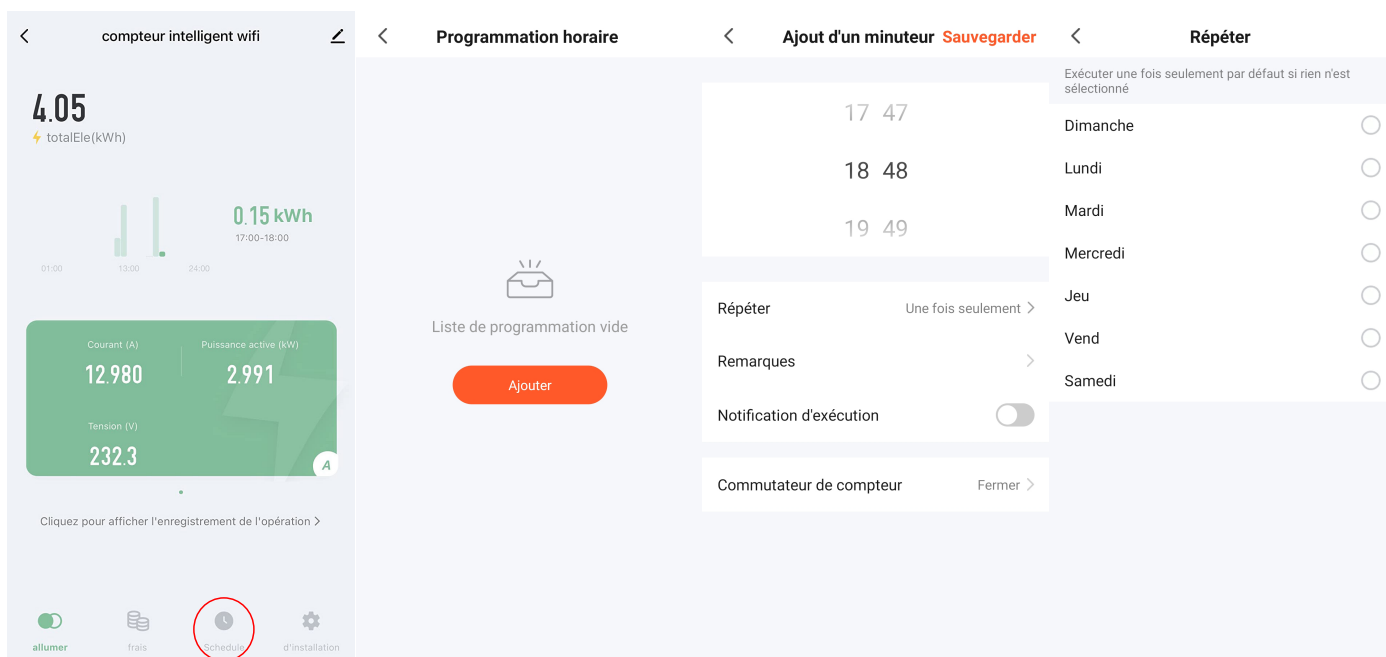


\* Pour des appareils récemment installés et à faible consommation, comme des luminaires LED et des ampoules à économie d'énergie, en raison de leur faible consommation d'énergie, l'application affichera d'abord 0.00 pendant une courte période, puis affichera les statistiques de consommation un peu plus tard. Ceci est tout à fait normal. Si le compteur d'énergie est connecté à un appareil à puissance élevée, comme 100W et 200W, l'application affichera plus rapidement les statistiques de consommation.

## Fonction minuterie et programmation

Le réglage allume / éteint / minuterie / compte à rebours gère l'appareil automatiquement selon le programme quotidien. Par exemple, le chauffe-eau peut être allumé automatiquement à 20h30 et éteint à 21h00 par le réglage sur votre smartphone, vous pouvez profiter de l'heure du bain juste après votre retour du travail.

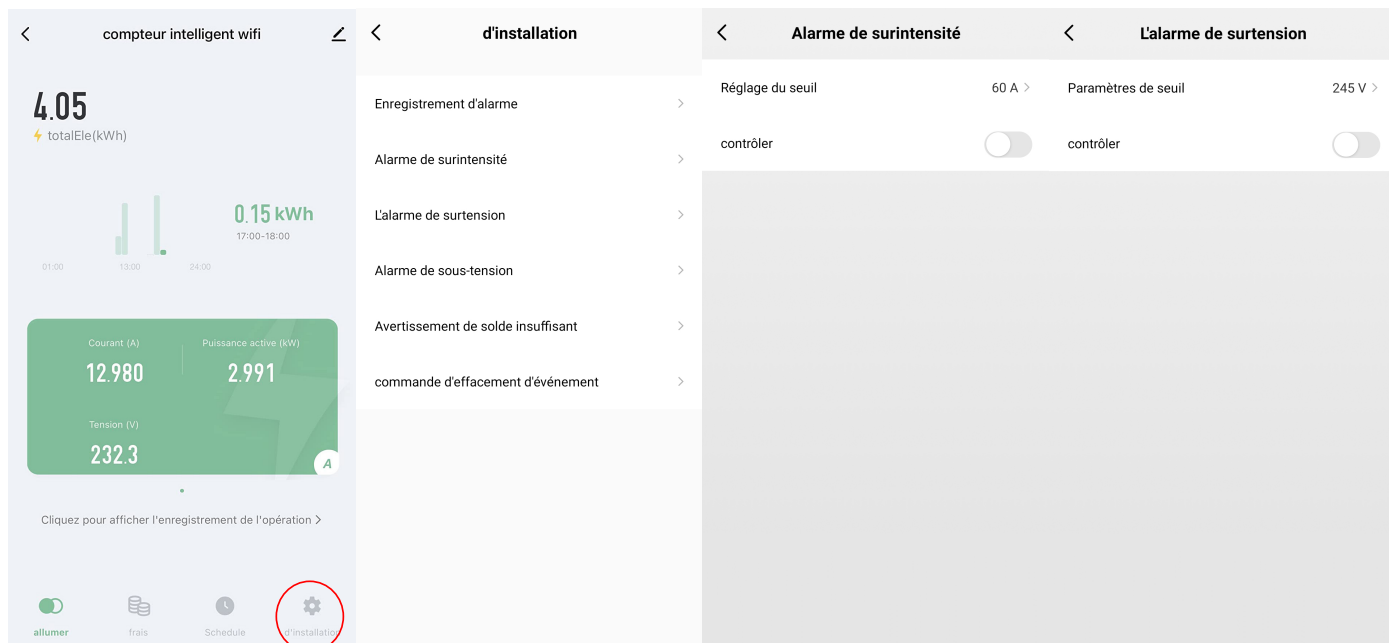
**Note : Le contact "fermé" signifie que la tension de sortie du compteur est de 230V.  
Le contact "ouvert" signifie que la tension de sortie du compteur est de 0V (pas de tension).**



## Paramètres d'installation

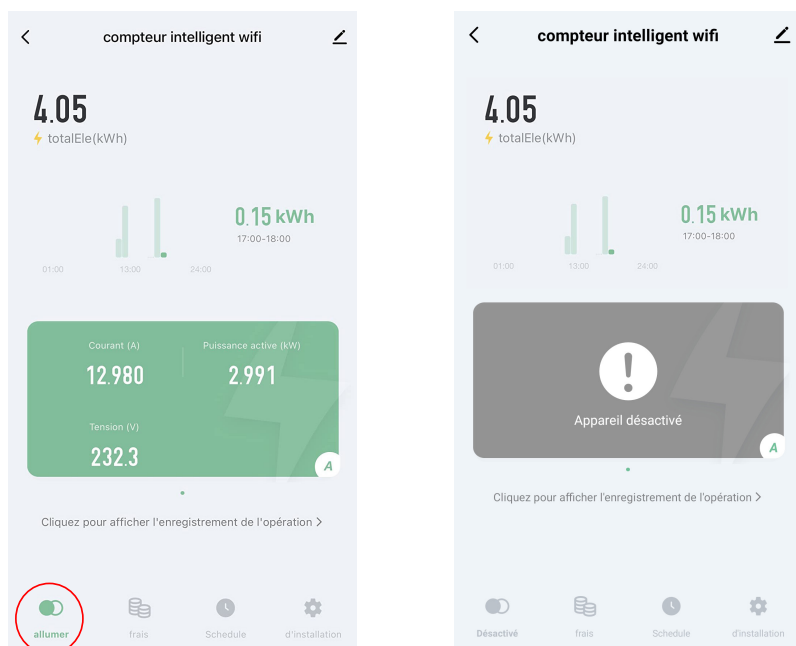
Appuyer sur "Paramètres d'installation" en bas à droite de l'interface pour plus de paramètres. Choisir celui dont vous avez besoin et le paramétrer.

Il est possible de mettre des alarmes de surintensité, surtension et sous-tension avec des seuils réglables.



## Allumer / éteindre à distance

Appuyer sur "allumer" en bas à gauche de l'interface pour allumer ou éteindre à distance l(es) appareil(s) connecté(s) au compteur. Le voyant "Tripped" du compteur s'allumera en rouge pour indiquer que le circuit est ouvert (pas de tension).



## Conformité

Le marquage CE couvre la conformité à la Directive Basse Tension 2014/35/UE, à la Directive Compatibilité Electromagnétique 2014/30/UE, à la Directive RED 2014/53/UE, et à la Directive RoHS 2011/65/UE et son amendement (UE) 2015/863.

## Garantie

Malgré tout le soin apporté à notre produit et pour le cas où vous rencontreriez un problème quelconque, nous vous demandons de bien vouloir vous adresser à votre vendeur.

Ce produit dispose d'une garantie contractuelle du vendeur de 24 mois à partir de la date d'achat, certifiée par ledit vendeur, en garantie totale des pièces et main-d'oeuvre, dans le cadre d'une utilisation conforme à la destination du produit et aux instructions du manuel d'utilisation.

Cette garantie ne s'applique pas à toute mauvaise utilisation, tout mauvais entretien, toute erreur de branchement, survolage, bris de boîtier, aux pièces d'usure normale, réparation tentée par vos soins, démontage ou modification du produit ou de son alimentation, chutes ou chocs.

Les frais de port et d'emballage sont à la charge de l'acheteur et, en aucun cas, la garantie contractuelle ne peut donner droit à des dommages et intérêts. En cas de retour, veuillez à la solidité de l'emballage contenant l'appareil. Nous ne répondons pas d'un appareil abîmé pendant le transport. Le produit doit être retourné complet avec tous les accessoires livrés d'origine et avec la copie du justificatif d'achat (facture et/ou ticket de caisse).

De fausses indications de la date ou des ratures nous déchargent de toute obligation.

Très important : Pour tout retour SAV pendant la durée de garantie, la facture et/ou le ticket de caisse, seuls justificatifs admis, est impératif.

**Service après-vente : UNIPRO**  
**ZI LA BORIE**  
**43120 MONISTROL SUR LOIRE**  
**Tel : 04 71 61 13 91**  
**Fax : 04 71 61 06 29**  
**Email : sav@unipro-group.fr**

Indépendamment de la garantie contractuelle ainsi consentie, le vendeur reste tenu des défauts de conformité du bien au contrat et des vices rédhibitoires dans les conditions prévues aux articles 1641 à 1649 du code civil.

### Articles relatifs à la garantie légale

#### *Code de la consommation :*

- Article L217-4

Le vendeur livre un bien conforme au contrat et répond des défauts de conformité existant lors de la délivrance.

Il répond également des défauts de conformité résultant de l'emballage, des instructions de montage ou de l'installation lorsque celle-ci a été mise à sa charge par le contrat ou a été réalisée sous sa responsabilité.

- Article L217-5

Le bien est conforme au contrat :

1° S'il est propre à l'usage habituellement attendu d'un bien semblable et, le cas échéant :

- s'il correspond à la description donnée par le vendeur et possède les qualités que celui-ci a présentées à l'acheteur sous forme d'échantillon ou de modèle ;

- s'il présente les qualités qu'un acheteur peut légitimement attendre eu égard aux déclarations publiques faites par le vendeur, par le producteur ou par son représentant, notamment dans la publicité ou l'étiquetage ;

2° Ou s'il présente les caractéristiques définies d'un commun accord par les parties ou est propre à tout usage spécial recherché par l'acheteur, porté à la connaissance du vendeur et que ce dernier a accepté.

- Article L217-12

L'action résultant du défaut de conformité se prescrit par deux ans à compter de la délivrance du bien.

#### *Code civil :*

- Article 1641

Le vendeur est tenu de la garantie à raison des défauts cachés de la chose vendue qui la rendent impropre à l'usage auquel on la destine, ou qui diminuent tellement cet usage que l'acheteur ne l'aurait pas acquise, ou n'en aurait donné qu'un moindre prix, s'il les avait connus.

- Article 1648

L'action résultant des vices rédhibitoires doit être intentée par l'acquéreur dans un délai de deux ans à compter de la découverte du vice.

- Article 1641 à 1649