

WOLTZ

LED SMD

100W-200W

230V~50Hz

FR-PROJECTEUR LED À FIXER
ES-PROYECTOR LED DE FIJAR
IT-PROIETTORE LED DA FISSARE
PT-PROJECTOR LED DE FIXAR

extérieur

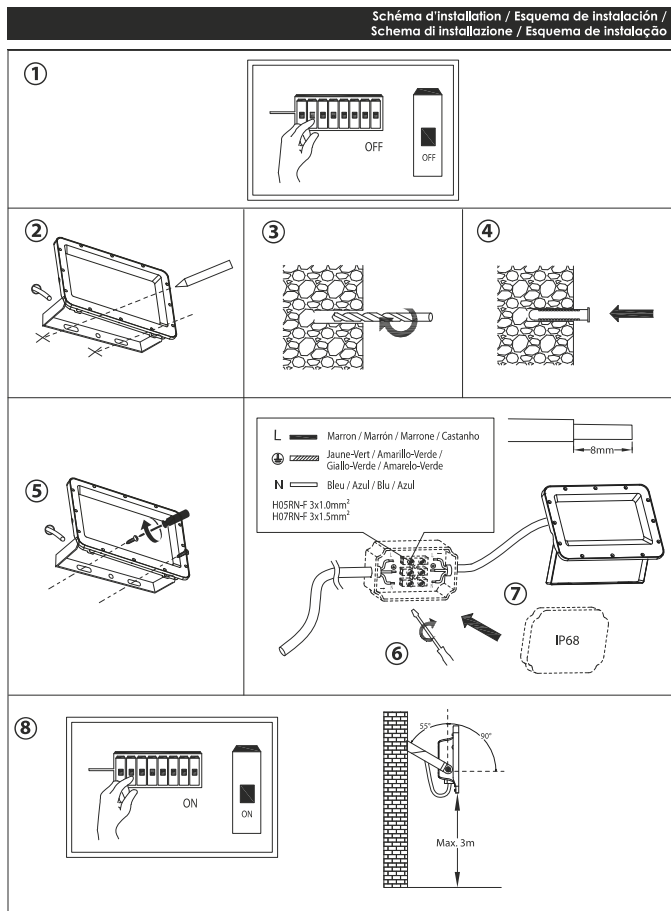


ATTENTION: Lisez attentivement le manuel d'instructions avant d'installer et d'utiliser l'appareil. Conservez-le pour le consulter ultérieurement.

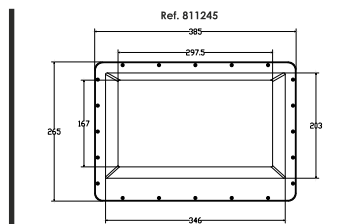
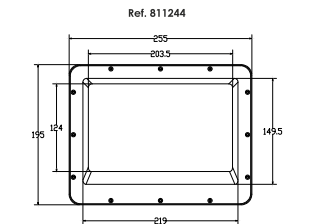
ATTENZIONE: Leggere attentamente le istruzioni prima di installare e utilizzare l'apparecchio. Conservare per riferimenti futuri.

ATENÇÃO: Ler atentamente o manual de instruções antes de instalar e utilizar o aparelho. Guarde-o para referência futura.

ATENÇÃO: Leia o manual de instruções antes de instalar e utilizar o aparelho. Guarde-o para referência futura.



• Dimensions (mm) de l'écran de protection / Dimensiones (mm) de la pantalla de protección / Dimensiones (mm) dello schermo di protezione / Dimensões (mm) do ecrã de protecção :



Caractéristiques techniques / Características técnicas / Características técnicas / Características técnicas

Modèle-Référence / Modelo-Referencia / Modello-Riferimento / Modelo-Referencia	811244	811245
Tension nominale / Tensión nominal / Tensione nominale / Tensão nominal	100 W	200 W
Puissance nominale / Potencia nominal / Potenza nominale / Potencia nominal	100 W	200 W
Puissance en mode marche / Potencia en modo encendido / Potenza in modo acceso / Potencia no modo ligado	1000 W	2000 W
Surface maximale exposée du projecteur / Superficie máxima expuesta del proyector / Superficie massima esposta del proiettore / Superficie máxima exposta do projector	492,7 cm ²	1013,7 cm ²
Type-Longueur de câble / Tipo-Longitud del cable / Tipo-Lunghezza del cavo / Tipo-Comprimento do cabo	H05RN-F 3x0,75mm ² - 50 cm	
Indice de protection / Grado de protección / Índice de proteção / Grau de protecção	IP 66	
Indice de résistance aux chocs / Grado de resistencia de choque / Índice de resistência aq' urto / Grau de resistência ao choque	IK 08	
Dimensions / Dimensiones / Dimensioni / Dimensões	258 x 198 x 25 mm	388 x 268 x 30 mm
Poids / Peso / Peso / Peso	0,80 kg	1,74 kg
Lampes LED / Lámparas LED / Lâmpada LED / Lámpadas LED	LED SMD 2835	
Nombre de LEDs / Número de LEDs / Numero di LEDs / Número de LEDs	144	288
Flux lumineux utile / Fluxo luminoso útil / Flusso luminoso utile / Fluxo luminoso útil	9000 Lm (a120°)	18000 Lm (a120°)
Intensité maximale assignée en condeala / Intensidad pico asignada en condeala / Intensità di picco dichiarata in condeala / Intensidade pico efetiva em condeala	4700 cd	10000 cd
Durée de vie / Vida útil / Durata di vita / Vida útil	≥ 30000 h (L70B50 @ 25°C) *	
Cycles de commutation / Ciclos de comutação / Cicli di accensione / Ciclos de comutação	≥ 30000	
Température de couleur proximale / Temperatura de color correlacionada / Temperatura di colore correlata / Temperatura de cor correlacionada	4000 K	
Indice de rendu des couleurs / Índice de rendimento de color / Índice de resa cromática / Índice de reprodução cromática	≥ 80 Ra	
Constance des couleurs / Invariabilidade del color / Coerenza dei colori / Coerência cromática	≤ 6,0 SDCM	
Angle de faisceau / Ángulo del haz / Ângulo del feixe / Ângulo do feixe	90°	
Facteur de conservation du flux lumineux / Factor de mantenimiento del flujo luminoso / Fattore di mantenimento del flusso luminoso / Fator de conservação do fluxo luminoso	0,94	
Facteur de survie / Factor de supervivencia / Fator de sopravvivenza / Fator de sobrevivência	0,99	
Facteur de déphasage (cos φ) / Factor de desplazamiento (cos φ) / Fattore di sfasamento (cos φ) / Fator de desfasamento (cos φ)	1	
Classe d'efficacité énergétique / Clase de eficiencia energética / Classe di efficienza energetica / Classe de eficiência energética	F	
Température d'utilisation / Temperatura de uso / Temperatura di uso / Temperatura de utilização	-20°C ~ +45°C	

* Indicateur de la durée de vie des LEDs: L70B50 signifie que 50% des LEDs maintiendront un minimum de 70% du flux lumineux initial du luminaire pour la période et la température ambiante définies. Indicateur de vida útil de los LEDs: L70B50 significa que el 50% de los LEDs mantendrá un mínimo del 70% del flujo luminoso inicial de la luminaria durante el periodo y la temperatura ambiente definidos. Indicatore di durata di vita dei LED: L70B50 significa che sarà mantenuto almeno il 70% del flusso luminoso iniziale dell'apparecchio per l'80% dei LED per il periodo e la temperatura ambiente definiti. Indicador de vida útil de los LEDs: L70B50 significa que un mínimo de 70% do fluxo luminoso inicial da luminária será mantido para 50% dos LEDs durante o período e a temperatura ambiente definidos.

Explication des symboles / Explicación de los símbolos / Spiegazione dei simboli / Explicação dos símbolos

Remplacer tout écran de protection fissuré / Sustituir cualquier pantalla de protección rota / Sostituire gli schermi protettivi fessurati / Substituir os ecrãs de protecção partidos

IP66

Distance minimale des objets éclairés en mètres (entre la pantalla et la surface éclairée) / Distancia mínima dos objetos iluminados em metros (entre o ecrã e a superfície iluminada)

Luminaire de classe I, doit être relié à la terre / Luminaria de classe I, debe conectarse a tierra / Approccio di classe I, deve essere collegato a terra / Luminária de classe I, deve ser ligada à terra

Danger, risque de chocs électriques / Atención, peligro de descarga eléctrica / Attenzione, pericolo di scossa elettrica / Cuidado, risco de choque eléctrico

Luminaire non variable / Luminaria non regolabile / Approcchio di illuminazione non graduabile

Conforme aux exigences essentielles de la ou des directives européennes applicables au produit / Conforme com as exigências essenciais de la(s) directiva(s) europeia(s) aplicable(s) al producto / Conforme alle esigenze essenziali della o delle direttive europee applicabili al prodotto / Conforme com os requisitos essenciais das diretivas europeias aplicáveis ao produto

Importé par / Importado por / Importato da / Importado por UNIPRO
 ZI La Borle - 43120 Montstrol sur Loire - FRANCE
 Fabriqué en / Fabricado en / Fabricato nella / Fabricado na RPC
 Fotos non contractuelles / Fotos no contractuales / Foto non contrattuali / Fotos não contractuais

FR / INSTRUCTIONS DE MONTAGE ET D'UTILISATION

1/ Règles de sécurité

Attention ! Afin de réduire le risque de décharge électrique, de blessure et d'incendie lors de l'utilisation d'appareils électriques, lisez et observez les consignes de sécurité fondamentales suivantes :

- Ce projecteur possède un indice de protection IP66. Il est totalement étanche à la poussière et protégée contre les jets d'eau puissants de toutes directions à la lance.
- L'installation électrique que vous utilisez pour alimenter ce projecteur doit être conforme à la réglementation en vigueur (norme NFC 15-100) et doit comprendre un conducteur de terre.
- Le projecteur doit uniquement être installé par un électricien qualifié.
- Ne placez pas d'objet à moins de 0,5m de l'écran du projecteur.
- Utilisez pas le projecteur à proximité de voies de circulation, ou dans tout endroit où la puissance de celui-ci pourrait causer un danger.
- L'écran, ainsi que le corps du projecteur peuvent devenir légèrement chauds. Ne les touchez pas et n'approchez jamais de matières ou produits sensibles à la chaleur.
- Ne placez jamais votre projecteur à proximité de piscines, de plans d'eau, ou dans tout endroit accessible aux enfants.
- Empêchez les enfants d'accéder aux appareils électriques.
- Il est interdit de modifier ou de transformer la construction mécanique ou électrique du projecteur.
- Le luminaire convient au montage direct sur des surfaces normalement inflammables.
- Ne fixez pas le projecteur sur une surface exposée aux vibrations.
- N'interconnectez pas plusieurs projecteurs sur le même câble d'alimentation ou d'installation.
- Le luminaire doit toujours être utilisé complet, avec son écran de protection.
- Le luminaire ne doit pas être utilisé avec un variateur.
- Le luminaire ne convient pas pour l'éclairage d'accentuation.
- Observez les informations techniques sur la plaque signalétique du produit de même que dans la présente notice.

Cet appareil est conforme aux réglementations et normes européennes en vigueur (sécurité électrique, environnement) au moment de sa livraison et les restera pour votre sécurité si les instructions de ce manuel sont respectées et les réparations effectuées par du personnel qualifié.

Si l'article, lors de sa livraison, contient des sacs plastiques d'emballage, ceux-ci ne doivent pas être laissés à la portée des enfants en raison des risques d'étouffement.

2/ Montage et utilisation

- Avant toute opération de montage, maintenance ou nettoyage, assurez-vous que les câbles d'alimentation soient hors tension (couper l'alimentation au tableau électrique général ou retirer le fusible). Vous empêcherez ainsi tout allumage involontaire et vous éviterez tout risque de choc électrique.
- Assurez-vous que la tension du réseau corresponde à la valeur indiquée sur la plaque signalétique de l'appareil.
- Assurez-vous de ne pas endommager d'autres câbles électriques dissimulés dans les murs lors du perçage.

Le raccordement de l'appareil au réseau électrique devra être réalisé conformément aux règles d'installation par l'intermédiaire d'un boîtier de raccordement IP 68 (non fourni), comme indiqué ci-après.

• Fixation du support

- Fixez le pied de fixation sur le support de votre choix, à une hauteur de 3 mètres max. Le projecteur doit être fixé sur une surface plane et régulière.
- Marquez les trous de perçage sur le mur pour fixer le pied du projecteur.
- Percez et insérez des chevilles aux emplacements marqués.
- Fixez le pied du projecteur au mur à l'aide de vis appropriées.
- Orientez votre projecteur selon un angle de 55° max, vers le haut ou de 90° max, vers le bas par rapport au pied de fixation et serrez-le fermement les vis.

• Branchement électrique

- A l'aide d'un connecteur IP68 ou un boîtier résiné, réalisez une connexion étanche entre le câble d'alimentation (type H05RN-F 3G1,0mm² ou H07RN-F 3G1,5mm²) et l'extrémité du câble du luminaire.
- Utilisez un boîtier de connexion (non fourni) pour raccorder ce projecteur au réseau électrique. Procédez au branchement électrique comme indiqué ci-dessous.
- Votre installation électrique doit se composer de 3 fils : une phase (fil marron), un neutre (fil bleu) et une terre (fil jaune et vert). Le fil de terre du câble d'alimentation doit être plus long que le fil de phase et le fil de neutre.
- Dénudez les fils d'alimentation sur 8 mm au maximum.
- Connectez :
 - la terre de votre installation à la borne (L) du boîtier.
 - le fil de phase de votre installation à la borne (L) du boîtier.
 - le fil de neutre de votre installation à la borne (N) du boîtier.

Important : Le raccordement de l'appareil au réseau électrique n'est prévu exclusivement que par l'intermédiaire de son câble d'alimentation intégré ; ce câble ne doit en aucun cas être supprimé.

Si le câble extérieur souple ou le cordon de ce luminaire est endommagé, il doit être remplacé exclusivement par le fabricant, son service de maintenance, ou toute personne de qualification équivalente, ceci afin d'éviter tout danger.

3/ Remplacement des pièces et entretien

• Remplacement des lampes

Ce luminaire comporte des lampes à LED intégrées. Les lampes de ce luminaire ne peuvent pas être changées. L'entretien et la réparation ne doivent être effectués que par un professionnel qualifié ou par le service après-vente. La source lumineuse de ce luminaire n'est pas remplaçable ; lorsque la source lumineuse atteint la fin de sa durée de vie, le luminaire entier doit être remplacé.

• Remplacement et entretien

- Le nettoyage de votre luminaire doit se faire à l'aide d'un chiffon doux et sec. N'utilisez pas de détergents, de solvants ou de produits abrasifs.
- Pour obtenir des pièces de rechange, veuillez contacter notre Service après-vente (voir coordonnées au 6/).
- Utilisez seulement des pièces de rechange d'origine fournies par le fabricant.

4/ Conformité

Le marquage CE couvre la conformité à la Directive Basses Tensions 2014/35/UE, la Directive Compatibilité Electromagnétique 2014/53/UE, la Directive Eco-conception (EP) 2009/125/CE, et à la Directive RoHS 2011/65/UE et son amendement (UE) 2015/863.

5/ Environnement

Ne jetez pas les produits électriques et électroniques en fin de vie avec les ordures ménagères. Déposez dans une poubelle de collecte pour recyclage. Demandez conseil auprès de vos autorités locales ou de votre revendeur.



Pour en savoir plus : www.quefairemesdechets.fr

6/ Garantie

Malgré tout le soin apporté à notre produit et pour le cas où vous rencontreriez un problème quelconque, nous vous recommandons de bien vouloir vous adresser à votre vendeur.

Ce produit dispose d'une garantie contractuelle du vendeur de **24 mois** à partir de la date d'achat, certifiée par ledit vendeur, en garantie totale des pièces et main-d'œuvre, dans le cas d'une utilisation conforme à la destination du produit et aux instructions du manuel d'utilisation. Cette garantie ne s'applique pas à toute mauvaise installation, toute mauvaise utilisation, tout mauvais entretien, toute erreur de branchement, survolage, ou pièces d'usage normale, réparation tentée par vos soins, démontage ou modification du produit ou de son alimentation, chutes ou chocs.

20 jours indications de la date ou des ratures nous déchargent de toute obligation.

Très important : Pour tout envoi SAV pendant la durée de garantie, la facture et/ou le ticket de caisse, seuls justificatifs admis, est impératif.

Service après-vente :

UNIPRO
ZILA BORIE
43120 MONISTROL SUR LOIRE - FRANCE
TEL : +33-(0)4-71-61-13-91
FAX : +33-(0)4-71-61-06-29
Email : sav@unipro-group.fr
Internet : www.unipro-sav.fr

Indépendamment de la garantie contractuelle ainsi consentie, le vendeur reste tenu des défauts de conformité du bien au contrat et des vices rédhibitoires dans les conditions prévues aux articles 1641 à 1649 du code civil.

Articles relatifs à la garantie légale

Code de la consommation :

Article L217-4

Le vendeur livre un bien conforme au contrat et répond des défauts de conformité existant lors de la délivrance. Il répond également des défauts de conformité résultant de l'emballage, des instructions de montage ou de l'installation lorsque celle-ci a été mise à sa charge par le contrat ou a été réalisée sous sa responsabilité.

Article L217-5

Le bien est conforme au contrat :
1° S'il est propre à l'usage habituellement attendu d'un bien semblable et, le cas échéant :
- s'il correspond à la description donnée par le vendeur et possède les qualités que celui-ci a présentées à l'acheteur sous forme d'échantillon ou de modèle ;
2° S'il présente les caractéristiques définies d'un commun accord par les parties ou est propre à tout usage spécial recherché par l'acheteur, porté à la connaissance du vendeur et que ce dernier a accepté.

Article L217-12

L'action résultant du défaut de conformité est prescrite par deux ans à compter de la délivrance du bien.

Code civil :

Article 1641

Le vendeur est tenu de la garantie à raison des défauts cachés de la chose vendue qui la rendent impropre à l'usage auquel on la destine, ou qui diminuent tellement cet usage que l'acheteur ne l'aurait pas acquise, ou n'en aurait donné qu'un moindre prix, s'il les avait connus.

Article 1648

L'action résultant des vices rédhibitoires doit être intentée par l'acquéreur dans un délai de deux ans à compter de la découverte des vices.

Article 1641 à 1649

ES / INSTRUCCIONES DE MONTAJE Y DE USO

1/ Reglas de seguridad

¡Atención! Con el fin de reducir el riesgo de descarga eléctrica, fuego e incendio en la utilización de aparatos eléctricos, observe las instrucciones de seguridad fundamentales siguientes:

- Este proyector tiene un grado de protección IP66. Está totalmente protegido contra la penetración de polvo y contra los fuertes chorros de agua en todas direcciones.
- La instalación eléctrica utilizada para alimentar este proyector debe cumplir con la reglamentación vigente y debe ser prevista de un conductor de tierra.
- El proyector sólo debe ser instalado por un electricista cualificado.
- No colocar objetos a menos de 0,5 m de la pantalla del proyector.
- Sustituir cualquier pantalla agrietada o rota.
- Nunca mirar fijamente la luminaria LED del proyector.
- La pantalla, así como el cuerpo del proyector pueden volverse ligeramente calientes. No tocarlos y no acercarse a materias y productos sensibles al calor.
- Nunca colocar este proyector a proximidad de piscinas, de estanques, o todo lugar accesible a los niños. Impida que los niños accedan a los aparatos eléctricos.
- No está permitido cambiar la estructura mecánica o eléctrica del proyector.
- La lámpara es apropiada para el montaje directo en superficies normalmente inflamables.
- No fije el proyector sobre una superficie expuesta a vibraciones.
- No conecte varios proyectores entre ellos con el mismo cable de alimentación o de un mismo enchufe.
- La lámpara debe siempre utilizarse completa, es decir con la pantalla de protección.
- La lámpara no debe regirse mediante un variador.
- La lámpara no es idónea para la iluminación de decoración.
- Tenga siempre en cuenta los datos técnicos de la placa de características del producto y de estas instrucciones.

Este aparato es conforme con las directivas y normas europeas vigentes (seguridad eléctrica, medio ambiente) en el momento de su entrega y la permanencia por su seguridad si se respetan las instrucciones de este manual y si las reparaciones son efectuadas por personal cualificado.

Si el artículo, en su entrega, contiene bolsas plásticas de embalaje, éstas no deben ser arrojadas al alcance de los niños debido a los riesgos de sofocamiento.

2/ Montaje y utilización

Antes de realizar labores de montaje, mantenimiento o limpieza, compruebe que todos los cables están sin tensión (cortar la alimentación mediante el cuadro eléctrico o desconectar el fusible). Asegúrese de que no se vuelva a conectar. Así evitá cualquier riesgo de choque eléctrico.

- Asegúrese de que la tensión de la red corresponde con el valor indicado en la placa de datos del aparato.

- Al trabajar, asegúrese de que no se dañen otros cables eléctricos escondidos en las paredes.

- La conexión del aparato a la red eléctrica deberá realizarse de acuerdo con las reglas de instalación por medio de una caja de conexión IP 68 (no incluida), como lo indicado más abajo.
- Fijación del soporte
 - Fije el pie de fijación sobre el soporte elegido, a una altura de 3 metros como máximo. El proyector debe fijarse sobre una superficie plana y lisa.
 - Para ello, marque los agujeros de perforación sobre la pared para fijar el pie del proyector.
 - Perfore y coloque tacos en los emplazamientos marcados.
 - Fije el pie del proyector en la pared con tornillos apropiados.
 - Oriente el proyector según un ángulo de 55° máx. hacia arriba o de 90° máx. hacia abajo con relación al pie de fijación y apriete firmemente los tornillos.

- Conexión eléctrica

- Por medio de un conector IP68 o una caja de conexión sellada con resina, realice una conexión estanca entre el cable de alimentación (H07RN-F 3x1,0mm² o H07RN-F 3x1,5mm²) y el extremo del cable de luminaria.
- Utilice un bloque de terminales (no incluido) para conectar el proyector a la red eléctrica. Realice las conexiones eléctricas como se indica a continuación:
 - Su instalación eléctrica debe constar de 3 hilos: una fase (hilo marrón), un neutro (hilo azul) y una tierra (hilo amarillo y verde). El hilo de tierra del cable de alimentación deberá ser mayor al grosor del hilo de fase y del neutro.
 - Pese los extremos de los hilos a una longitud de 8 mm como máximo.
 - Conecte:
 - El hilo de tierra de su instalación al borne (⊕) del bloque de terminales.
 - El hilo de fase de su instalación al borne (L) del bloque de terminales.
 - El hilo de neutro de su instalación al borne (N) del bloque de terminales.

Importante: la conexión del aparato a la red eléctrica deberá realizarse exclusivamente mediante el cable de alimentación integrado; no se deberá quitar en ningún caso este cable.

Si el cable exterior flexible o el cordón de esta lámpara está dañado, debe ser sustituido exclusivamente por el fabricante, su servicio de mantenimiento, o toda persona de cualificación similar, con el fin de evitar cualquier riesgo.

3/ Sustitución de las piezas y cuida

- Cambio de las lámparas

Este luminaria lleva lámparas LED incorporadas. Las lámparas de esta luminaria no son recambiables. El mantenimiento y las reparaciones deben ser realizadas por un profesional cualificado o el servicio postventa. La fuente de luz de esta lámpara no se puede reemplazar; cuando la fuente de luz llega al final de su vida, se debe reemplazar la lámpara entera.

- Sustitución y cuida del vidrio

- La limpieza del vidrio de la lámpara debe hacerse con ayuda de un trapo suave.
- Para obtener piezas de recambio (vidrios,...), puede contactar nuestro servicio postventa [véanse datos al 6/].

4/ Conformidad

El marcado CE cubre la conformidad con la Directiva Baja Tensión 2014/35/UE, la Directiva Compatibilidad Electromagnética 2014/53/UE, la Directiva sobre el diseño ecológico (EP) 2009/125/CE, y la Directiva RoHS 2011/65/UE y su enmienda (UE) 2015/863.

5/ Medio ambiente



No se deben desechar los productos eléctricos y electrónicos al final de su vida útil con las basuras domésticas. Deposítelos en un contenedor de recogida para el reciclaje. Para más información, contactar con las autoridades locales o con su vendedor.

6/ Garantía

Si, a pesar del especial cuidado que hemos dado al producto, encontrara cualquier tipo de problema, le rogamos se ponga en contacto con su vendedor.

Este producto está garantizado de acuerdo con el real decreto legislativo 1/2000, con arreglo a una utilización conforme con el fin del producto y con las instrucciones de este manual de uso. La garantía no se aplica en caso de mala instalación, falta de mantenimiento, error de conexión, sobretensión o piezas de recambio no autorizadas. La garantía, intencionada por su cuenta, desmontaje o modificación del producto o de su alimentación, caída o golpes. En caso de devolución comprobar la solidez del embalaje conteniendo el aparato. El producto deberá ser completo al devolverlo, con todos los accesorios entregados en el embalaje de origen. En caso de falta información relativa a la fecha de compra o a los términos de los cargos de la obligación de garantía. **Muy importante:** para cualquier devolución al servicio postventa durante el tiempo de garantía, le será exigido el ticket de compra, único justificante admitido.

Servicio postventa:

UNIPRO
ZILA BORIE
43120 MONISTROL SUR LOIRE - FRANCIA
TEL : +33-(0)4-71-61-13-91
FAX : +33-(0)4-71-61-06-29
Email : sav@unipro-group.fr
Internet : www.unipro-sav.fr

IT / ISTRUZIONI DI MONTAGGIO E D'USO

1/ Regole di sicurezza

- Attenzione! Per ridurre il rischio di scariche elettriche, di ferite e di incendi durante l'utilizzo di apparecchi elettrici, leggere e rispettare le seguenti istruzioni di sicurezza fondamentali:
 - Il proiettore ha un indice di protezione IP66. È totalmente protetto contro la polvere e contro potenti getti d'acqua da oggetti esterni.
 - L'impianto elettrico che verrà utilizzato per alimentare questo proiettore deve essere conforme alla regolamentazione vigente e deve comprendere un conduttore di messa a terra.
 - Il proiettore deve essere installato solo da un elettricista qualificato.
 - Non posizionare oggetti a meno di 0,5 m dello schermo del proiettore.
 - Sostituire qualsiasi schermo protettivo fessurato o rotto.
 - Non guardare mai direttamente la lampada LED quando è accesa.
 - Non utilizzare il proiettore nelle vicinanze delle vie di circolazione, durante la pioggia o alta potenza di questo potrebbe provocare situazioni di pericolo.
 - Lo schermo proiettivo e il corpo del proiettore possono diventare leggermente caldi. Non toccarli mai né avvicinare materiali o prodotti sensibili al calore.
 - Non collocare mai la lampada vicino a piscine, a specchi d'acqua o in luoghi accessibili ai bambini. Impedire ai bambini l'accesso agli apparecchi elettrici.
 - È vietato modificare o trasformare la struttura meccanica o elettrica dell'apparecchio.
 - La lampada è adatta al montaggio diretto su superfici normalmente infiammabili.
 - Non montare il proiettore su una superficie esposta a vibrazioni.
 - Non collegare più lampade sullo stesso cavo di alimentazione o con un unico interruttore.
 - La lampada deve essere sempre usata completa del suo schema proiettivo.
 - La lampada non deve essere utilizzata con un variatore.
 - L'apparecchio di illuminazione non è idoneo all'illuminazione di accento.
 - Osservare le informazioni tecniche riportate sulla targhetta segnetilica del prodotto e nel presente manuale.

Questo apparecchio è conforme alle regolamentazioni e norme europee in vigore (sicurezza elettrica, ambiente) al momento della sua consegna e lo resterà per la vostra sicurezza se le istruzioni di questo manuale sono rispettate e le riparazioni effettuate da personale qualificato.

Se l'articolo, al momento della consegna, contiene dei sacchetti di plastica di imballaggio, questi non devono essere lasciati alta portata dei bambini a causa dei rischi di soffocamento.

2/ Montaggio e utilizzo

- Prima di qualsiasi operazione di montaggio, manutenzione o pulizia, assicurarsi che i cavi di alimentazione siano staccati dalla corrente (interrompere l'alimentazione sul quadro generale o togliere il fusibile). In questo modo si impedisce l'accensione involontaria della lampada, evitando rischi di scossa elettrica.
- Controllare che la tensione della rete corrisponda al valore indicato sulla targhetta informativa dell'apparecchio.
- Assicurarsi di non danneggiare altri fili elettrici nascosti nel muro quando si fanno i fori per il montaggio.
- Il collegamento dell'apparecchio alla rete elettrica deve essere effettuato in base alle regole di installazione usando una scatola di connessione IP 68 (non fornita), come indicato di seguito.

- Fissaggio del supporto

- Fissare la staffa di fissaggio sul supporto scelto, ad un'altezza di 3 metri max. Il proiettore deve essere fissato su una superficie piana e liscia.
- A tal fine, contrassegnare le posizioni dei fori per fissare la staffa del proiettore sulla parete.
- Praticare i fori e inserire i tasselli nelle posizioni contrassegnate.
- Fissare la staffa del proiettore alla parete con viti appropriate.
- Regolare il proiettore ad un angolo di 55° max. verso l'alto o 90° max. verso il basso rispetto allo staffa di fissaggio e serrare saldamente le viti.

- Collegamento elettrico

- Con un connettore IP68 o una scatola di connessione sigillata con resina, effettuare una connessione stagna tra il cavo di alimentazione (H07RN-F 3x1,0mm² o H07RN-F 3x1,5mm²) e l'estremità del cavo dell'apparecchio.
- Utilizzare una morsetiera (non fornita) per collegare questo proiettore alla rete elettrica. Effettuare il collegamento elettrico come indicato di seguito:
 - L'impianto elettrico deve essere composto da 3 fili: uno di fase (hilo verde), uno di neutro (hilo blu) e uno di terra (hilo giallo e verde). Il filo di terra del cavo di alimentazione deve essere più lungo del filo di fase ed il filo di neutro.
 - Spellare i fili per una lunghezza massima di 8 mm.
- Collegare:
 - Il filo di terra dell'impianto elettrico al morsetto (⊕) della morsetiera.
 - Il filo di fase dell'impianto elettrico al morsetto (L) della morsetiera.
 - Il filo di neutro dell'impianto elettrico al morsetto (N) della morsetiera.

3/ Sostituzione delle lampade e manutenzione

Sostituzione delle lampade

Questo apparecchio è munito di lampade a LED integrate. Le lampade di questo tipo di prodotto non sono sostituibili. La manutenzione e la riparazione devono essere effettuate da un professionista qualificato o dal servizio post-vendita. La sorgente luminosa di questo apparecchio di illuminazione non è sostituibile; quando la sorgente luminosa giunge al termine, è necessario sostituire l'intero apparecchio di illuminazione.

- Sostituzione e pulizia del vetro

- La pulizia della lampada deve essere fatta con un panno morbido.
- Per ordinare i pezzi di ricambio (vetri, ecc.), contattare il nostro Servizio Post Vendita [vedi contatti al punto 6/].

4/ Conformità

La marcatura CE copre la conformità alla Direttiva Bassa Tensione 2014/35/UE, alla Direttiva Compatibilità Electromagnética 2014/53/UE, alla Direttiva per la progettazione ecocompatibile (EP) 2009/125/CE, e alla Direttiva RoHS 2011/65/UE e sua modifica (UE) 2015/863.

5/ Ambiente



Non buttare i prodotti elettrici e elettronici a fine vita con i rifiuti domestici. Depositarli in un contenitore di raccolta per il riciclaggio. Rivolgersi alle autorità locali o al proprio rivenditore.

6/ Garantie

Nonostante tutta la cura apportata al nostro prodotto può capitare che venga riscontrato un problema; in questo caso chiediamo agli utilizzatori di rivolgersi al loro venditore.

Questo prodotto dispone di una garanzia contrattuale del venditore di 24 mesi a partire dalla data di acquisto, certificata dal suddetto venditore, in garanzia totale di pezzi e manodopera, nell'ambito di un utilizzo conforme alle istruzioni del prodotto e alle situazioni del manuale d'uso. Questa garanzia non si applica a qualsiasi errata installazione, errata utilizzazione, errata manutenzione, errore di collegamento, sovratensione, pezzi di normale usura, riparazione tentata dall'utilizzatore, smontaggio o modifica del prodotto o della sua alimentazione, caduta o urti. Le spese di trasporto e di imballaggio sono a carico dell'acquirente e la garanzia non può essere dilata in nessun caso a un risarcimento danni. In caso di resa, verificare la solidità dell'imballaggio che contiene l'apparecchio. Non risponderemo di un apparecchio rovinato durante il trasporto. Il prodotto deve essere restituito completo con tutti gli accessori consegnati in origine e con la copia del giustificativo dell'acquisto (fattura e/o scontrino).

False indicazioni della data o cancellature ci sollevano da ogni obbligo.

Importantissimo: Per qualsiasi reso al Servizio Assistenza durante la durata della garanzia, è obbligatorio allegare la fattura e/o lo scontrino, unici giustificativi ammessi.

Servizio assistenza:

UNIPRO
ZILA BORIE
43120 MONISTROL SUR LOIRE - FRANCIA
TEL : +33-(0)4-71-61-13-91
FAX : +33-(0)4-71-61-06-29
Email : sav@unipro-group.fr
Internet : www.unipro-sav.fr

PT / INSTRUÇÕES DE MONTAGEM E DE UTILIZAÇÃO

1/ Normas de segurança

- Cuidado! Para reduzir o risco de choques elétricos, ferimentos ou incêndios durante a utilização de aparelhos elétricos, leia e siga estas precauções básicas de segurança:
 - O projetor tem um grau de proteção IP66. É totalmente estanque à poeira e protegido contra jatos potentes de água em todas as direções.
 - A instalação elétrica que utiliza para alimentar este projetor deve respeitar as normas em vigor e deve incluir um condutor de ligação à terra.
 - O projetor só deve ser instalado por um electricista qualificado.
 - Não coloque nenhum objeto a menos de 0,5 m do ecrã.
 - Substitua os ecrãs de proteção por outros elétricos, leia e siga estas precauções básicas de segurança.
 - Não utilize o projetor perto das vias de circulação, ou em um lugar onde a potência elétrica poderia causar um perigo.
 - O projetor não é idóneo para a iluminação de decoração ou ligeiramente quentes. Não toque estas partes e não aproxime materiais ou produtos sensíveis ao calor.
 - Nunca coloque o seu projetor perto de piscinas, lagoas, ou em qualquer lugar acessível para as crianças. Não permita que as crianças tenham acesso aos aparelhos elétricos.
 - É proibido efectuar alterações ou modificações na estrutura mecânica ou eléctrica da luminária.
 - A luminária é adequada para a montagem directa sobre

superfícies normalmente inflamáveis.

- Não instale o projector numa superfície exposta a vibrações.
- Não interligue várias luminárias no mesmo cabo de conexão ou de instalação.
- A luminária deve ser sempre utilizada completa, ou seja, com os ecrãs de protecção.
- A luminária não deve ser utilizada com um variador.
- A luminária não se destina a iluminação para efeitos de luz.
- Observe sempre as indicações técnicas sobre a placa de identificação do produto, bem como neste presente manual.

Este aparelho é conforme com os regulamentos e as normas europeias em vigor (segurança elétrica, meio ambiente) no momento da entrega e permanecerá assim desde que sejam seguidas as instruções de segurança contidas neste manual e as reparações efectuadas por pessoal qualificado.

No momento da entrega, se o artigo contiver sacos plásticos de embalagem, estes não devem ser deixados ao alcance das crianças, devido ao perigo de asfixia.

2/ Montagem e utilização

- Antes de qualquer operação de montagem, manutenção e limpeza, assegure-se de que os cabos de alimentação estejam desligados (corte a alimentação no quadro eléctrico principal ou retire o fusível). Assim se evita qualquer ligação acidental e evita o risco de choque eléctrico.
- Asegure-se de que a tensão da rede eléctrica corresponde ao valor indicado na placa de identificação do aparelho.
- Confirme-se não corre o risco de danificar um cabo eléctrico não visível nas paredes durante a perfuração.
- A ligação do aparelho à rede eléctrica deve ser realizada de acordo com as regras de instalação através de uma caixa de junção IP 68 (não fornecida), conforme indicado abaixo.

- Fixação do suporte

- Fixe o pé de suporte na localização escolhida, a uma altura de 3 metros máx. O projector deve ser colocado numa superfície plana e lisa.
- Para tal, marque os furos na parede para fixar o pé do projector.
- Realize os furos e insira buchas nas localizações marcadas.
- Fixe o pé do projector na parede com parafusos apropriados.
- Oriente o projector segundo um ângulo de 55° máx. para cima ou de 90° máx. para baixo em relação ao pé de suporte e aperte firmemente os parafusos.

- Ligação eléctrica

- Com um conector IP68 ou uma caixa de junção vedada com resina, realize uma ligação estanca entre o cabo de alimentação (H07RN-F 3x1,0mm² ou H07RN-F 3x1,5mm²) e a extremidade do cabo da luminária.
- Utilize um bloco de terminais (não fornecida) para ligar este projector à rede eléctrica. Proceda à ligação eléctrica da luminária, conforme indicado abaixo:
 - A instalação eléctrica deve ser composta de três fios: uma fase (hilo marrom), um neutro (hilo azul) e uma terra (hilo amarelo e verde). O fio de terra do cabo de alimentação deve ser maior do que o fio de fase e o fio de neutro.
 - Descasque os fios de alimentação em 8 mm no máximo.
- Ligue:
 - O fio de terra da instalação ao terminal (⊕) do bloco de terminais.
 - O fio de fase da instalação ao terminal (L) do bloco de terminais.
 - O fio de neutro da instalação ao terminal (N) do bloco de terminais.

Importante: A ligação do aparelho à rede eléctrica é prevista exclusivamente mediante o seu cabo de alimentação integrado; não se deve remover este cabo em nenhum caso.

Se o cabo flexível exterior desta luminária estiver danificado deve substituído exclusivamente pelo fabricante, pelo seu agente ou por uma pessoa qualificada o fim evitar um acidente.

3/ Substituição das peças e manutenção

- Substituição das lâmpadas

Esta luminária incorpora lâmpadas LED. As lâmpadas desta luminária não podem ser substituídas. A manutenção e a reparação só devem ser realizadas por um profissional qualificado ou o serviço pós-venda. A fonte luminosa deste aparelho não é substituída; quando a fonte luminosa vier alcançado o seu fim de vida útil, deverá substituír toda a luminária.

- Sustituição e limpeza do vidro

- A limpeza do vidro da sua luminária deve ser feita com um pano macio.
- Para obter peças de reposição (vidros,...), contate o nosso serviço pós-venda [ver detalhes de contacto no secção 6/].

4/ Conformidade

A marcação CE cobre a conformidade com a Directiva de Baixa Tensão 2014/35/UE, a Directiva de Compatibilidade Electromagnética 2014/53/UE, a Directiva sobre a Concepção Ecológica (EP) 2009/125/CE, e a Directiva RoHS 2011/65/UE e sua alteração (UE) 2015/863.

5/ Meio ambiente



Não deite fora os produtos eléctricos e electrónicos em fim de vida útil com o lixo doméstico. Deposite-os numa poubella de recolha para reciclagem. Contacte as autoridades locais ou seu revendedor.

6/ Garantia

Apesar dos cuidados tomados em nosso produto e caso encontre quaisquer problemas, pedimos que entre em contacto com o seu vendedor.

Este produto tem uma garantia voluntária do fabricante de 24 meses a partir da data de compra, certificada pelo vendedor, com garantia total das peças e mão de obra, de acordo com o fim a que se destina o produto e com as instruções do manual. Esta garantia não se aplica a qualquer instalação incorreta, má utilização, falta de manutenção, ligação incorrecta, sobretensão, os peças de desgaste normal, reparação tentada por sua conta, desmontagem ou modificação do produto ou da alimentação, quedas ou choques.

Os custos de transporte e embalagem ficam a cargo do comprador e a garantia voluntária não pode, em caso algum, dar direito a perdas e danos. Em caso de devolução, assegure a solidez do pacote que deve conter o aparelho. Não responderemos pelos danos no aparelho durante o transporte. O produto deve ser devolvido completo, com todos os acessórios originais fornecidos e com a cópia da prova de compra (fatura e/ou recibo).

Independentemente da garantia voluntária concedida, o fabricante permanece responsável pela falta de conformidade do bem com o contrato e pelos vícios ocultos dos termos previstos na Lei das Garantias (Decreto-Lei n.º 67/2003, alterado pelo Decreto-Lei n.º 84/2008).

Falsas indicações de data ou rasuras nos itens de qualquer obrigação.

Muito importante: Para qualquer devolução ao nosso serviço pós-venda durante o período de garantia, é obrigatório juntar a fatura e/ou o recibo de compra, únicos provas admitidas.

Serviço pós-venda:

UNIPRO
ZILA BORIE
43120 MONISTROL SUR LOIRE - FRANCIA
TEL : +33-(0)4-71-61-13-91
FAX : +33-(0)4-71-61-06-29
Email : sav@unipro-group.fr
Internet : www.unipro-sav.fr

