

EMETTEUR FILAIRE M-BUS POUR COMPTEUR D'EAU

M-Bus



- Dimensions :** Pour compteur Calibre 15 à 50
Raccordement : A clipser sur compteur pré-équipé
Température Mini : + 0°C
Température Maxi : + 40°C
Caractéristiques : Protocole M-BUS filaire EN 13757-3
Transmission de données par câble
Batterie lithium 3V CR2032
Lecture par capteur optique infrarouge

EMETTEUR FILAIRE M-BUS POUR COMPTEUR D'EAU

CARACTERISTIQUES :

- Protocole M-BUS filaire EN 13757-3
- Transmission de données par câble 2 fils longueur 3 mètres
- Batterie lithium 3.6 V CR2032
- Durée de vie de la batterie 1 an si câble M-BUS débranché
- Lecture par capteur optique infrarouge
- Protection antifraude magnétique / optique
- Protection antifraude par plombage et étiquette autodestructible
- Module M-BUS clipsable directement sur le compteur
- Indice de protection IP68

UTILISATION :

- Réseaux de distribution d'eau
- Température mini et maxi admissible Ts : 0°C à + 40°C

GAMME :

- Emetteur M-BUS avec câble 2 fils longueur 3 mètres pour compteur divisionnaire 1741/1742 **Ref. 1749004**
- Emetteur M-BUS avec câble 2 fils longueur 3 mètres pour compteur première prise 1745/1747 **Ref. 1749005**

ACCESSOIRES :



- Concentrateur M-BUS pour 60 compteurs d'eau **Ref.1749011**
- Concentrateur M-BUS pour 250 compteurs d'eau **Ref.1749013**

DONNEES TECHNIQUES :

Données	Ref. 1749004	Ref. 1749005
Fréquences utilisables (bps)	300, 2400, 9600	
Lecture Mini (L)	1	10

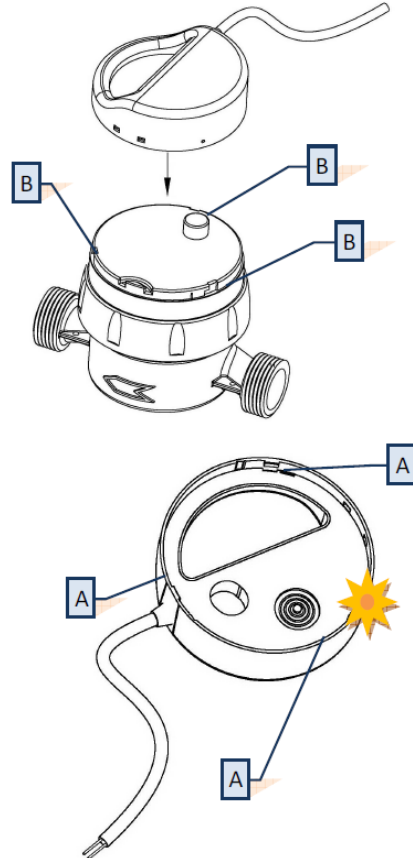
FONCTIONNEMENT :

Les modules 1749004 et 1749005 transmettent par câble les données de relevés du compteur sur lequel ils ont été préalablement mis en place L'adresse secondaire du module est déjà réglée par default. La programmation de l'adresse primaire, le réglage des litres initiaux etc..., peuvent être effectués avec l'utilisation d'un concentrateur ou d'un logiciel M-BUS.

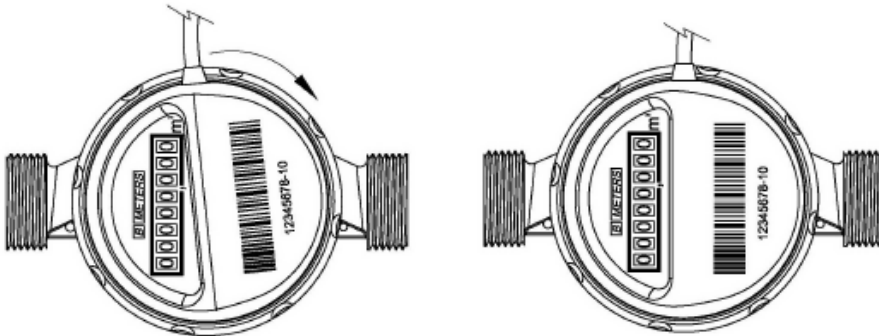
Sferaco 90 rue du Ruisseau 38297 St Quentin Fallavier Tél : 04.74.94.15.90 Fax : 04.74.95.62.08 Internet : www.sferaco.fr E-mail : sferaco@sferaco.fr

EMETTEUR FILAIRE M-BUS POUR COMPTEUR D'EAU

MISE EN PLACE :



Accrocher le module sur le compteur comme indiqué ci-dessus, les 3 dents A doivent être insérées dans les 3 fentes B. Puis tourner le module dans le sens horaire pour assurer le maintien de l'émetteur sur le compteur.



A ce stade, on peut brancher les câbles au réseau MBUS. Pour vérifier le fonctionnement, interroger l'adresse secondaire qui est écrite sur le module ou le configurer avec l'utilisation du concentrateur ou d'un logiciel M-BUS.

ATTENTION : Le module, au moment de l'achat, est inactif. Il peut être activé de 2 manières :

- Par l'écriture de l'adresse primaire
- Par lecture à travers l'adresse secondaire

Après la 1^o mise en route, le module s'allume et commence à transmettre. Il n'est plus possible de l'éteindre mais seulement de le configurer de nouveau.

EMETTEUR FILAIRE M-BUS POUR COMPTEUR D'EAU

MISE EN PLACE DU PLOMBAGE :

A effectuer une fois le module fixé sur le compteur (voir ci-dessus)



- Insérer le cavalier orange dans l'orifice prévu à cet effet sur le module



- Une fois inséré, le cavalier orange empêche le démontage du module



- Coller ensuite l'étiquette autodestructible par-dessus les 2 orifices

NORMALISATIONS :

- Fabrication suivant la norme ISO 9001 : 2008 ICIM et IQNET
- DIRECTIVE 97/23/CE : Produits exclus de la directive (article 1, § 3.2)
- Transmission M-BUS selon le protocole **M-BUS EN13757-3**

PRECONISATIONS : Les avis et conseils, les indications techniques, les propositions, que nous pouvons être amenés à donner ou à faire, n'impliquent de notre part aucune garantie. Il ne nous appartient pas d'apprécier les cahiers des charges ou descriptifs fournis. Il appartient au client de vérifier l'adéquation entre le choix du matériel et les conditions réelles d'utilisation.